

PIĘKNO JAKO OBLICZE ŚWIĘTOŚCI W KAPLICY BRATA KLAUSA PETERA ZUMTHORA

Barbara Stec

Krakowska Akademia im. Andrzeja Frycza Modrzewskiego, Wydział Architektury i Sztuk Pięknych,
ul. G. Herlinga-Grudzińskiego 1, 30-705, Kraków
bstec@asp.krakow.pl

BEAUTY AS A COUNTENANCE OF HOLINESS IN PETER ZUMTHOR'S BRUDER KLAUS FIELD CHAPEL

Abstract

The focus of this research study is the interdependence between beauty and holiness in Peter Zumthor's Bruder Klaus Field Chapel. Pursuant to Zumthor's intuition and experience, it has been assumed that beauty can be considered the radiation of a 'thing', something a human being experiences as the fullness of their own life becoming one with "the world". In the case of the chapel, this radiation has been described as a *Countenance of Holiness*, assuming that holiness, being the attribute of the Divine Person and that it is given to a human person, who, thanks to this, becomes holy, and a countenance is an expression of the face representing the inner life of both the Person and a person. The objective of the study is to demonstrate that the *beauty* of the Bruder Klaus Field Chapel can be conceived of and represented as a *Countenance of Holiness*, accessible to human experience in contemplation through sensory perception. The research method consisted in identifying and describing six stages in the history of the chapel: the design and construction processes as well as the mode of its existence as a shape in the landscape and as an architectural interior. As the criterion for such identification, it has been adopted the connection between the history of the chapel and the lives of its founders, namesake, and architect, as well as the life of the 'physical body of architecture', understood, according to Zumthor's explanation, as a 'shape moulded into a form that serves life'. Then, the research method consisted in the juxtaposition of identified stages with the content of the 15th century *Diagram of the Holy Trinity and the World*, the aid used by Brother Klaus in contemplating the Triune God and the created world, featured in the chapel in the form of a bronze wheel with six rays attached to a wall. That juxtaposition provided the basis for drawing a diagram of *beauty as a Countenance of Holiness*, which is proposed as the result of the research. The diagram demonstrate the interdependence between beauty and holiness as a pulsating relation occasioned by the continual transformation of each into the other, describable in terms of the phenomenon of radiation and comparable to the breathing process, a condition of life. The proposed diagram represents this relation in an illustrative way, showing beauty as a countenance (perceptible to human senses) of holiness (inaccessible to sensory perception), capturing the mutual interchangeability and alternateness of holiness and its countenance, and the mode of the manifestation of holiness in its Countenance, determined here as beauty. The study has demonstrated that the *beauty* of Peter Zumthor's Bruder Klaus Field Chapel can be conceived of and represented as a *Countenance of Holiness*.

Streszczenie

Przedmiotem badania jest zależność pomiędzy pięknem a świętością w kaplicy Brata Klaus Petera Zumthora. Założono, zgodnie z intuicją i doświadczeniem Zumthora, że piękno można uznać za promieniowanie „rzeczy”, którego człowiek doświadcza jako zjednoczenie pełni własnego życia ze „światem”. Promieniowanie to w przypadku kaplicy określono *Obliczem Świętości*, przyjmując, że świętość jest atrybutem Boga i że jest ona udzielana człowiekowi, który dzięki temu staje się święty, a oblicze - to wyraz twarzy, za którym kryje się wewnętrzne życie osoby. Celem badania jest wykazanie, że *piękno* kaplicy Brata Klaus można ująć i przedstawić jako *Oblicze Świętości*, dające się człowiekowi doświadczać w kontemplacji za pośrednictwem percepcji zmysłowej. Metoda badania polega najpierw na wyodrębnieniu i opisanie sześciu etapów historii kaplicy: procesu powstawania projektu i jego realizacji oraz sposobu trwania kaplicy jako bryły w krajobrazie i jako wnętrza architektonicznego. Za kryterium takiego wyodrębnienia przyjęto związek historii kaplicy z życiem jej inwstorów, patrona, architekta oraz z życiem „fizycznego ciała architektury”, rozumianego, zgodnie z wyjaśnieniem Zumthora,

jako „kształt, który przybrał formę i służy życiu”. Następnie badanie polegało na zestawieniu wyodrębnionych etapów z treścią piętnastowiecznego *Schematu Trójcy Św. i Świata*, który pomagał św. Bratu Klausowi kontemplować tajemnicę Trójjedynego Boga i świata stworzonego, a którego odzwierciedlenie w postaci brązowego koła o sześciu promieniach wisi w kaplicy. Na podstawie tego zestawienia nakreślono *schemat piękna jako Oblicza Świętości*, który proponuje się przyjąć za wynik badania. Przedstawia on zależność między pięknem i świętością jako ich relację pulsującą ze względu na ciągłą przemianę jednego w drugie, dającą się opisać zjawiskiem promieniowania oraz porównać do procesu oddychania, warunkującego życie. Proponowany schemat przedstawia relację piękna i świętości w sposób obrazowy, pomagający człowiekowi kontemplować piękno jako *Oblicze* (percypowalne przez ludzkie zmysły) *Świętości* (niedostępnej percepcji zmysłowej), uchwycić zasadę wzajemnej wymienności i naprzemienności *Świętości* i *piękna* oraz sposób manifestacji *Świętości* w swym *Obliczu*. Na podstawie badania uznano, że *piękno* kaplicy Brata Klaus Petera Zumthora można ująć i przedstawić jako *Oblicze Świętości*.

Keywords: beauty; radiation; landscape; Countenance of Holiness; physical body of architecture; diagram of the Holy Trinity and the World; Bruder Klaus Field Chapel

Słowa kluczowe: piękno; promieniowanie; krajobraz; Oblicze Świętości; fizyczne ciało architektury; schemat Trójjedynego Boga i Świata; kaplica Brata Klaus

WPROWADZENIE

Przedmiot, założenia i cel badania

Czy piękno posiada formę? – pyta Peter Zumthor w swym eseju o takim właśnie tytule, zamieszczonym w książce *Myslenie architekturą* [P. Zumthor, 2010]. Odpowiedzi udziela w kilkunastu krótkich tekstach, w których piękno wyłania się dla niego z konkretnych obrazów i rzeczy. Podobnie niniejsze rozważanie o pięknie starano się oprzeć na konkretnym, zrealizowanym dziele, którym jest kaplica Brata Klaus Petera Zumthora, i przeprowadzić z pozycji człowieka, który zastanawia się nad postacią piękna, dostępną ludzkiemu doświadczeniu, i nad zasadą, którą można by je przedstawić, nie niszcząc jego tajemnicy. Przyjmując takie założenia, zakreślono przedmiot badania, którym jest zależność piękna i świętości w kaplicy Brata Klaus Petera Zumthora, oraz sformułowano cel badania, którym jest przedstawienie postaci i zasady takiej zależności. Cenne dla badania są publikowane teksty architekta kaplicy, dotyczące jego osobistego doświadczenia piękna. Z nich wyprowadzono szereg ustaleń dotyczących znaczenia pojęć podstawowych dla badania.

We wspomnianym eseju Zumthor pisze: „*Emanująca pięknem rzecz pobudziła we mnie do brzmienia coś, o czym, gdy już przeminie, mówię: Byłem wtedy cały w sobie, a jednocześnie cały w świecie...*” [P. Zumthor, 2010, s. 72]. Wyraża on jednak przekonanie, że piękno nie jest tylko doznaniem - „*Ale samo piękno też istnieje*” [P. Zumthor, 2010, s. 78] - i skłania się do tego, by określić piękno promieniowaniem rzeczy. Proponuje się podjęcie tej myśli i uznanie piękna za promieniowanie „rzeczy”, które, przenikając człowieka, budzi w nim wewnętrzną pełnię życia i zjednoczenie z zewnętrznym światem. Doznanie piękna przez człowieka można by,

w oparciu o powyższe, określić odciskiem w nim emanującej pięknem rzeczy. Co jednak jest źródłem takiej emanacji, skoro nie da się go sprowadzić do zależności matematycznych, ekspresji, pomysłu czy nawet symboliki, które określają rzecz?

Trzymając się przykładu kaplicy wzniesionej ku czci człowieka uznanego za świętego, należy przyjąć, że emanować może jedynie świętość Boga, która przejawia się w świętości człowieka. Świętość przynależy jedynie Bogu, a człowiek uświęca się dzięki udziałowi w świętości Boga poprzez szczególną z Nim relację. Z pozycji człowieka świętość wiąże się więc z jego relacją z Bogiem, ale głębiej, także z niepojętą dla tej pozycji Relacją Trzech Osób Trójcy Świętej. Uświęcanie człowieka to jakby osiągnięcie przez niego godności osoby będącej w relacji do Osób Trójcy Świętej, stąd w ludzkim rozpoznawaniu Osoby Boga i osoby świętego człowieka świętość, w jakimś sensie, ma *twarz*. Z tego powodu emanację świętości określono w badaniu *Obliczem Świętości*, tak jakby świętość miała *twarz*. Tej twarzy człowiek nie może zobaczyć, ale może kontemplować jej *Oblicze*. Oblicze jest pojęciem przydatnym dla niniejszego badania ze względu na jego sposób powiązania z *twarzą* i z osobą. Nie jest ono tym samym co *twarz* i nie da się wyrazić poprzez analizę rysów, proporcji, koloru ani nawet ekspresji twarzy, choć wszystkie one mają w nim swój udział. Pojęcie oblicza cechuje się swoistą nieostrością: ma ono ponad sto różnych synonimów i żadnej ścisłej definicji, dlatego jest używane w stosunku do zjawisk trudnych do wysłowienia przez człowieka, ale ściśle związanych z tożsamością, czyli z *prawdą* twarzy. Powszechnie uważa się, że oblicze wyraża *prawdę* twarzy, wiążą-

ca się z wewnętrznym życiem osoby posiadającej tę twarz. To życie, ukryte dla oczu człowieka, przybiera w obliczu fizyczną postać, dającą się człowiekowi percypować zmysłowo. Podsumowując: w niniejszym badaniu podjęto próbę przedstawienia *piękna* kaplicy Brata Klaususa jako *Oblicza Świętości*, którego człowiek może doświadczyć w kontemplacji za pośrednictwem percepcji zmysłowej.

Metoda badania

Metoda badania opiera się najpierw na wyodrębnieniu i opisanu w kolejności sześciu etapów historii kaplicy: cyklu procesów i aktów twórczych związanych z powstawaniem projektu, realizacją kaplicy oraz z jej trwaniem jako bryły w krajobrazie i jako wnętrza architektonicznego. Za kryterium takiego wyodrębnienia przyjęto związek procesu powstawania kaplicy z życiem kilku osób: 1) jej inwestorów, 2) patrona, 3) architekta oraz z życiem „fizycznego ciała architektury”, rozumianego, zgodnie z wyjaśnieniem Zumthora, jako „kształt, który przybrał formę i służy życiu” [P. Zumthor, 2010]. Następnie metoda badania polega na zestawieniu wyodrębnionych etapów z treścią piętnastowiecznego *Schematu Trójcy Św. i Świata*, który pomagał św. Bratu Klausowi kontemplować tajemnicę Trójjedynego Boga i Świata stworzonego i którego podobizna w postaci brązowego koła o sześciu promieniach wisi w kaplicy. Na podstawie takiego zestawienia podjęto próbę nakreślenia schematu *piękna jako Oblicza Świętości*.

1. NATCHNIENIA I WYBORY

W przypadku kaplicy Brata Klaususa emanację świętości można zobaczyć najpierw jako źródło natchnień i wyborów w życiu kilku osób związanych z historią kaplicy: inwestorów kaplicy, jej patrona i jej architekta.

1.1. Inwestor

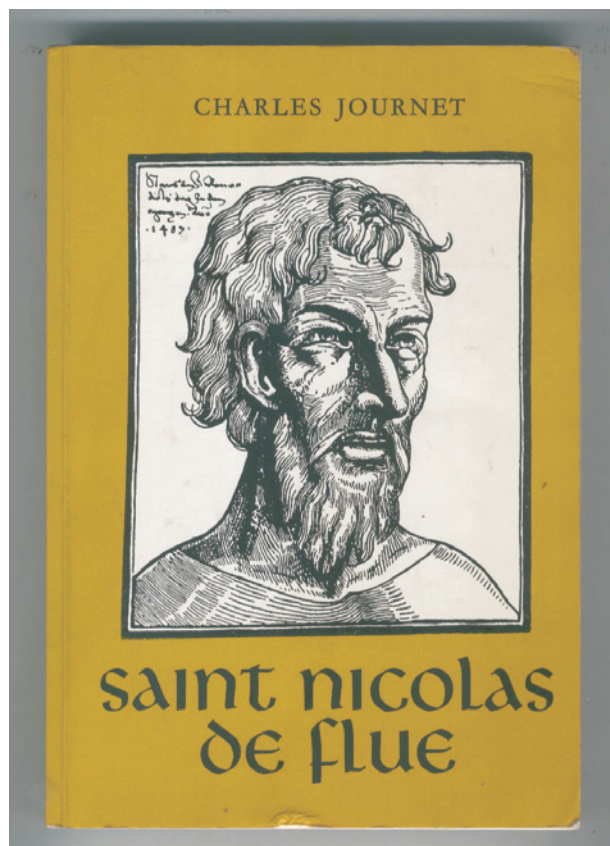
Inwestorami kaplicy Brata Klaususa są państwo Hermann-Josef i Trudel Scheidtweilerowie, właściciele pola ornego w Eifel koło wsi Wachendorf pod Kolonią w Niemczech, gdzie stoi kaplica. Pomysł wzniesienia w tym miejscu kaplicy ku czci szwajcarskiego świętego, Mikołaja z Flue, zwanego powszechnie Bratem Klaussem, zrodził się jako owoc rekolekcji, które państwo Scheidtweilerowie odbyli w Szwajcarii. Poznali oni wtedy historię świętego Brata Klaususa i obrali go sobie za swojego patrona, gdyż był jedynym znanym im świętym rolnikiem, uprawiającym ziemię przez kilkadziesiąt lat swego życia, podobnie jak to czynili i czynią oni sami w swej codzienności.

1.2. Święty Brat Klaus

Święty Mikołaj z Flue, czyli Brat Klaus, urodził się w 1417 roku w wiosce Flue położonej w środkowej Szwajcarii, w rodzinie zamożnych włościan¹. W ciągu pierwszych pięćdziesięciu lat swojego życia pracował na roli, ale także próbował służyć ojczyźnie jako żołnierz: w wieku dwudziestu trzech lat został powołany na wojnę Szwajcarii z Austrią. Mając trzydzieści lat, ożenił się z Dorotą Wyss z sąsiedniej wioski Saxeln. W ciągu dwudziestu lat wspólnego życia małżonkom urodziło się dziesięcioro dzieci (pięciu chłopców i pięć dziewcząt). W wieku czterdziestu siedmiu lat Mikołaj został rotmistrzem, co świadczy o poważaniu, którym cieszył się w rodzinnych stronach. Jednak swoje powołanie miał wypełnić inaczej. Mając pięćdziesiąt lat, postanowił bowiem zrealizować pragnienie, które dojrzało w nim od młodości i z którego wielokrotnie zwierzał się żonie – poświęcenia swego życia wyłącznie modlitwie. Za zgodą małżonki opuścił dom i po próbie życia we wspólnocie zakonnej w Alzacji wrócił w rodzinne strony i zamieszkał pięć kilometrów od rodzinnego domu, w Ranft, gdzie zbudował pustelnię przylegającą do kapliczki. Wiódł tu pustelnicze życie przez dwadzieścia lat, modląc się i udzielając rad przybyłym do niego pielgrzymom. Choć sam nie umiał czytać, potrafił mądrze radzić nie tylko ludziom prostym, ale także wykształconym i wielmożom tamtych czasów. Podjął się między innymi mediacji załagodzenia sporu Szwajcarii z Austrią (1473), zapobiegając wojnie, oraz mediacji między stanami Szwajcarii (1481), ratując jedność kraju, dzięki czemu otrzymał on w Szwajcarii tytuł „Ojca Ojczyzny”. Do dziś jest patronem Szwajcarii, a także pokojowego rozwiązywania konfliktów. Radykalne oddanie się Bogu miało w życiu Brata Klaususa swój wyraz w szczególnym charyzmacie – przez dziewiętnaście lat jego pożywieniem była wyłącznie Eucharystia. Brat Klaus zmarł po tygodniu bolesnej choroby 21 marca 1487 roku, przeżywszy siedemdziesiąt lat. Został beatyfikowany przez papieża Klemensa IX w 1669 roku i kanonizowany przez Piusa XII w 1947 roku. Fakty z życia świętego spletają się z jego głębokim życiem duchowym i mistycznym, wypełnionym kontemplacją Boga w Trójcy Świętej Jedynego, modlitwą i wizjami [Ch. Journet, 1980].

1.3. Architekt

Aby w jakimś sensie powiązać kaplicę ku czci Brata Klaususa, planowaną w Niemczech, z ojczyzną jej świętego patrona, państwo Scheidtweilerowie zlecieli projekt Peterowi Zumthorowi, szwajcarskiemu architektowi mieszkającemu w małej miejscowości Haldenstein w szwajcarskiej dolinie Renu. Inwestorzy, pozostawiając architektowi swobodę twórczą, wyrazili jednak życzenie, aby projekt był skromny i możliwy



Ryc. 1. Strona tytułowa książki kardynała Charlesa Journet *Saint Nicolas de Flue*, (Fribourg, Paris 1980); fot. autorka

Fig. 1. The front page of the book of Charles Journet *Saint Nicolas de Flue*, (Fribourg, Paris 1980); photo by the author

do realizacji w możliwie największym zakresie siłami członków rodziny i przyjaciół.

Zumthor przyznaje, że Brat Klaus był dla niego świętym „rodzinnym”, ponieważ odgrywał ważną rolę w życiu jego matki, która nieraz mówiła o łaskach otrzymanych za jego wstawiennictwem [P. Zumthor, 2014, s. 121]². „*Ja sam zaś byłem pod wrażeniem bezkompromisowości i prawości, jakie odkryłem w jego biografii. Być może ten osobisty kontekst biograficzny sprawił, że przyjąłem to zlecenie*” [P. Zumthor, 2014, s. 121].

Świętość, widoczna w życiu Brata Klausa, stała się dla architekta przedmiotem osobistej, głębokiej

refleksji i zarazem treścią projektowanej kaplicy. Fakt ten łączy się z przekonaniem Zumthora, że im bardziej człowiek zanurza się w głąb siebie samego, tym bliższy jest prawdy o sobie i tym bardziej staje się podobny do innych ludzi³. Podobieństwo takie daje człowiekowi podstawę, by w odnajdywaniu własnej predyspozycji i drogi do świętości zbliżać się, w jakimś sensie, do świętości: innych ludzi, także Brata Klausa, bo ostatecznie świętość każdego człowieka pochodzi zawsze od jednej świętości Boga. Z tego też powodu osobista świętość nie może być imitacją cudzej świętości, a jednocześnie cudzą świętość można rozpoznać we własnej predyspozycji do świętości i na drodze ku niej.

Łączenie w człowieku jego drogi do świętości z głębią prawdy o nim samym współbrzmi w refleksji Zumthora z łączeniem piękna z taką wewnętrzną głębią. W poszukiwaniu architektury dla kaplicy widać proces twórczy, który Zumthor opisał jako swoją drogę do uzyskania piękna: „*Aby uzyskać piękno, muszę być cały sobą, robić swoje i nic innego, prawdziwa bowiem sytuacja, która rozpoznaje piękno i przy odrobinie szczęścia może je stworzyć, tkwi we mnie. Jednak rzeczy, które chcę stworzyć, muszę także dopuścić do głosu. Sądzę, że każda dobrze wykonana rzecz ma własny porządek, który określa jej formę i przynależy do jej istoty. Tę esencję pragnę odkryć (...)*” [P. Zumthor, 2010, s. 78]. Jeśli myśl tę odnieść do kaplicy Brata Klausa, esencja, którą architekt pragnie odkryć (a nie stworzyć, jak mógłby sugerować kontekst opisu własnej twórczości), jawi się jako *Oblicze Świętości*. Tym bardziej, że Zumthor utożsamia tę esencję z „istotą rzeczy”, jej „głosem” i z tkwiącą w nim samym „prawdziwą sytuacją, która rozpoznaje piękno”. A także dlatego, że szuka on dla świętości *domu*⁴. Zumthor często określa projektowaną przez siebie budowlę *domem* nie ze względu na gatunek budowli, ale ze względu na szczególny związek formy budowli z jej treścią – życiem ludzi i miejscem, gdzie budowla ma stać. Pisze na przykład: „*Czym ma się stać ten dom, jako obiekt użytkowy, jako fizyczne ciało, spojony z materiałów i solidnie skonstruowany, jako kształt, który przybrał formę i służy życiu? (...) I pytam też dalej: Czym ma być ten dom dla*

¹ Opracowano na podstawie książki kardynała Charlesa Journet: Ch. Journet, *Saint Nicolas de Flue*, Éditions Saint-Paul, Fribourg, Paris 1980 (pierwsza edycja książki ukazała się w 1942 r., druga, znacznie poszerzona – w 1947 r., trzecia, wzbogacona rozdziałem *Note sur la biographie de Saint Nicolas de Flue au propre suisse du bréviaire romain* - w 1966 r.; edycja z 1980, którą wykorzystano w niniejszym opracowaniu, jest wznowieniem edycji z 1966 r.).

² Wszystkie cytowane fragmenty w tłumaczeniu autorki.

³ Zumthor wyraził taką myśl w wywiadzie udzielonym B. Stec, opublikowanym jako artykuł: B. Stec, *Trzy rozmowy z Peterem Zumthorem*, „Architektura i Biznes”, 3.2003, s. 20-38.

⁴ Pojęcie *dom* ma w języku polskim wiele znaczeń i wykazuje pewne podobieństwo do pojęcia *oblicze*: oznacza nie tylko budynek albo mieszkanie, ale także rodzinę, domowników, mieszkanie wraz z mieszkańcami, ród, miejsce, z którego ktoś pochodzi; podobnie jak pojęcie *oblicze* jest łącznie z wewnętrznym i prawdziwym życiem osoby - domownika, o czym świadczy np. wymienne używanie sformułowań: „*idę do siebie*” i „*idę do domu*”, a także przekonanie, że dom, rozumiany jako budynek lub mieszkanie, wyraża w swojej formie wewnętrzną życie domowników.

miejsca (...) w blasku jeziora, w cieniu lasu?” [P. Zumthor, 2010, s. 78]. W świetle powyższego kaplica jest dla Zumthora *domem dla świętości*, który może przyjąć człowieka i który ma być rozpoznawalny w swoim krajobrazie. Świętość Brata Klausa wymaga, aby jej *dom* w postaci kaplicy nie tyle ilustrował fakty z życia świętego pustelnika, co raczej stanowił „fizyczne ciało architektury”, które zdoła ją na nowo zadomowić – ożywić i włączyć w obieg życia poprzez żyjących ludzi i krajobraz. Świętość jako treść kaplicy nie powinna stać się dla człowieka zwiedzającego obiektem muzealnym, lecz ożywczą *Obecnością*, działającą zawsze w czasie teraźniejszym i w konkretnym miejscu. Używając określenia *dom*, architekt zwraca więc uwagę na intymną relację między domownikiem kaplicy (świętością) a domem (architekturą kaplicy). Jeśli świętość zadomowi się w kaplicy, jej *Oblicze* da piękno tej kaplicy (nie jako cel sam w sobie, lecz rezultat zadomowienia się świętości w „fizycznym ciele architektury”).

2. IDEA

Powstawanie idei architektonicznej kaplicy Zumthor opisał następująco: „*poszukiwanie wnętrza właściwego dla małej kaplicy zajęło mi wiele lat. (...) Z czasem projekt stawał się klarowny, złożony z podstawowych elementów: światła i cienia, wody i ognia, materii i transcendencji, na dole ziemia, na górze otwarte niebo*” [P. Zumthor, 2014, s. 121].

3. BUDOWLA W KRAJOBRAZIE

Okres projektowania i wznoszenia budowli objął w sumie siedem lat: od 2001 do 2007 roku. Ukończona kaplica wznosi się w krajobrazie Eifel pionowo – jest w nim wieżą i nowym punktem orientacji. Zumthor porównuje działanie kaplicy - wieży w krajobrazie do działania mostu, o którym pisał Martin Heidegger w jednym ze swoich esejów. Podobnie jak ów most, „*pojawiając się nagle nad rzeką w dolinie pozbawionej jakiegokolwiek budowli*” [P. Zumthor, 2014, s. 121], również kaplica - wieża zakreśla na rozległym polu w Eifel miejsce, „*tworzy prawo, lewo, ponad i pod, coś, co nie istniało wcześniej*” [P. Zumthor, 2014, s. 121]. Wieża trwa w krajobrazie i razem z nim zmienia się, zależnie od pór roku, dnia i pogody.

Graniastosłupowa bryła jest zbudowana z piasku, kamieni, wapna, cementu. Według materiału – jest częścią materii miejsca, w którym stoi, według kształtu o prostych i pionowych ścianach – jest wyraźnie dzie-

łem człowieka, częścią jego kultury. Nie stanowi ona jednak ikony kaplicy, a swoje znaczenie w zewnętrznej formie czerpie przede wszystkim z powiązania z krajobrazem i z powinowactwa z nim, z logiki swojej konstrukcji i charakteru materiałów, a także z intrygującej geometrii, w której można znaleźć także znaczenie symboliczne. Materiałem i kształtem kaplica-wieża harmonizuje ze swym krajobrazem, częściowo naturalnym i częściowo rolniczym. Przynależy ona do ziemi, z której „wyrasta”, ale i wzbogaca ją, wznosząc się pionowymi ścianami stosunkowo wysoko ponad jej lekko sfalowaną powierzchnię. Jest ona punktem odniesienia, który „rozbrzmiewa” w tym krajobrazie, jak to określa Zumthor⁵, albo, używając pojęcia przyjętego w badaniu, promieniuje w nim. Promieniowanie to człowiek może dostrzec przy obchodzeniu wieży dookoła za dnia lub w pogodną, księżycową noc, kiedy jej widok wciąż zmienia się ze względu na różnice szerokości pięciu ścian. Różnice te są konsekwencją rzutu podstawy, którym jest nieregularny pięciokąt. Geometria ta sprawia, że bryłę wieży widać z różnych stron inaczej – raz jako wąski słup, to znów jako węższe lub szersze wielościany, modelowane przez światło.

Dzięki rozległości krajobrazu światło to łączy wieżę z jej miejscem na Ziemi i w dalszej perspektywie – z układem słonecznym, w czytelny dla człowieka sposób. W pogodny dzień cień wieży kładzie się na ziemi, wskazując porę dnia i roku. Doświadczanie budowli w krajobrazie w czasie upływającego słonecznego dnia może stać się dla człowieka przeżyciem intymnym i metafizycznym.

Wieża jest nie tylko punktem orientacji w krajobrazie i krajobrazu w układzie słonecznym, ale również punktem koncentrującym uwagę człowieka, skłaniającym go do kontemplacji tego krajobrazu dośrodkowo – z zewnętrznego kręgu ku wieży i odśrodkowo – w stronę horyzontu spod wieży, kiedy jej ściana jest oparciem dla człowieka siedzącego na betonowej ławie. Ława otacza wieżę od zachodu, północnego-zachodu i północy (są to strony, z których można podziwiać krajobraz podświetlony niczym na scenie, samemu nie będąc oślepienym południowymi promieniami słońca).

Nieregularny pięciokąt rzutu kaplicy łagodzi sztywny porządek pionowej konstrukcji i zmiękcza jej matematyczną dyscyplinę, a także daje się odczytać symbolicznie: kieruje myśl obserwatora ku ciału człowieka stojącego na ziemi, zanurzonego w kopule nieba, obdarzonego pięcioma zmysłami. Nieparzysta liczba pięć, niepodzielna przez dwa ani przez trzy, często w kulturze oznacza różnorodne odniesienia do ciała

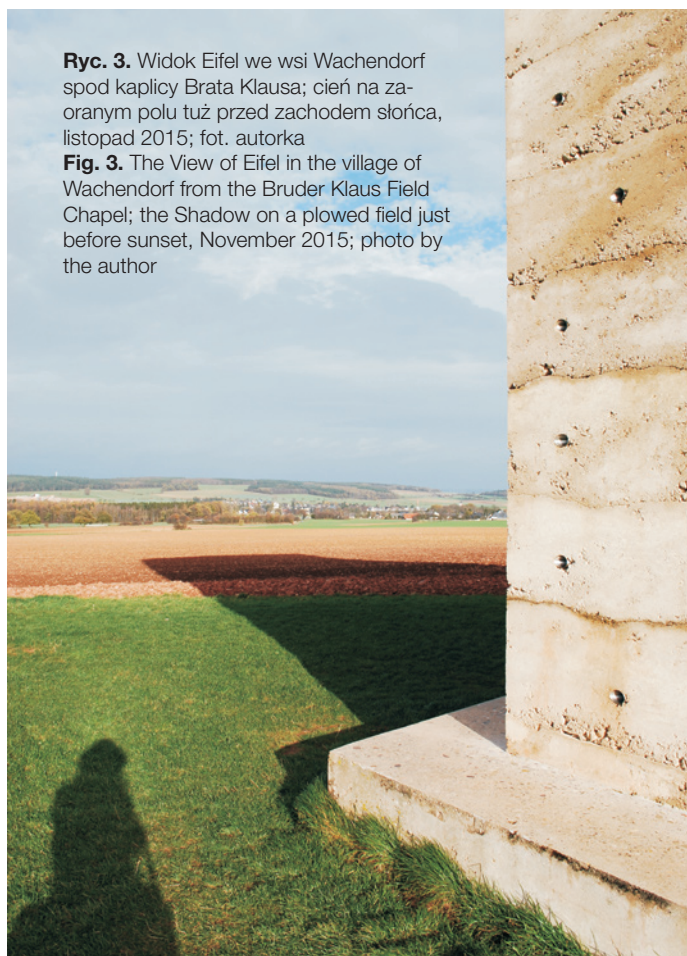
⁵ Takiego określenia użył Zumthor w swym tekście: *Architektura i pejzaż* [w:] P. Zumthor, *Myślenie architekturą*, Karakter, Kraków 2010, s. 95-101.



Ryc. 2. Kaplica Brata Klauza w krajobrazie Eifel we wsi Wachendorf, listopad 2015; fot. autorka
Fig. 2. The Bruder Klaus Field Chapel in the landscape of Eifel in the village Wachendorf, November 2015; photo by the author

człowieka (który, przedstawiony w znaku graficznym, ma pięć różnych części: głowę, dwie nogi i dwie ręce, po pięć palców u rąk i nóg). W geometrii regularny pięciobok stanowi element dwunastościanu, jednego z pięciu wielościanów platońskich, który wiązano z harmonią Wszechświata. Natomiast nieregularny pięciobok, zastosowany w podstawie wieży, wzmacnia jej związek z formami organicznymi na ziemi (a jednocześnie w jakimś sensie wyzwala w umyśle patrzącego regularność jako model). Geometria kaplicy w symbolicznym sensie wydaje się oddalać od doskonałej harmonii w stronę form związanych z kondycją życia na ziemi, także z ciałem człowieka.

Wejście do wieży ma kształt wysmukłego trójkąta i znajduje się od południa, dzięki czemu drzwi wykonane z metalu obficie przechwytyją i odbijają światło słońca. Metal, pochodzący z ziemi, ukształtowany i wypolerowany przez człowieka, znów wiąże kaplicę z rolniczym krajobrazem Eifel, a także dosłownie w nim promieniuje odbitym światłem, skupiając wzrok pielgrzyma na wejściu do kaplicy. Smukły trójkąt zapowiada kształt wnętrza, gdzie skośne ściany chylą się ku sobie wraz z ich wysokością, a także intrygująco nawiązuje do figury trójkąta w symbolice



Ryc. 3. Widok Eifel we wsi Wachendorf spod kaplicy Brata Klauza; cień na zoranym polu tuż przed zachodem słońca, listopad 2015; fot. autorka

Fig. 3. The View of Eifel in the village of Wachendorf from the Bruder Klaus Field Chapel; the Shadow on a plowed field just before sunset, November 2015; photo by the author



Ryc. 4. Krajobraz Eifel we wsi Wachendorf spod kaplicy Brata Klausa, listopad 2015; fot. autorka

Fig. 4. The landscape of Eifel from the Klaus Field Chapel; November 2015; photo by the author

chrześcijańskiej, najczęściej jednak równobocznego (doskonale regularnego) na oznaczenie Trójjedynego Boga, ale też do Oka Opatrzności. We wnętrzu okaże się, że smukły trójkąt wejścia mocno nawiązuje także do trójkątnego promienia – klina w symbolicznym znaku tu umieszczonym.

Podtrzymując porównanie krajobrazowej sytuacji kaplicy - wieży i mostu z opisu Haideggera, można zauważyć, że także ta wieża, podobnie jak most, „przeprowadza” człowieka z jednej strony obrazu rzeczywistości na drugą, w tym przypadku – wewnętrzną. Kaplica jawi się więc w krajobrazie nie tylko jako wieża, ale jako wieża-brama, przez co nawiązuje do chrześcijańskiej symboliki budowli kościelnej, a nawet

sięga głębiej, do symboliki, przedstawiającej Chrystusa – Bramę do Życia wiecznego.

W owalnym centrum kaplicy ściany nie stykają się ze sobą u samej góry, tworząc okulus, przez który spływa do wnętrza światło. Spływa ono na podłogę z ołowiu strumieniem odbitym od kopuły nieba oraz sączącym się po wyźłobieniach skośnych ścian. Dzięki temu światłu, za dnia, a także w pogodną, księżycową noc, tworzy się zwierciadlany obraz otworu na niebo w kałuży, wypełniającej płytkie zagłębienie w podłodze.

4. KRÓTKOTRWAŁOŚĆ

Proces powstawania kaplicy architekt opisuje w ten sposób: najpierw „kierownik budowy ściał i przygotował według naszych instrukcji 112 pni drzew w swoim lesie, ułożył je z pomocą przyjaciół i pod kierunkiem cieśli w namiot, a następnie, codziennie wszyscy razem ubijali wokół tego namiotu pięćdziesięciocentymetrową warstwę betonu” [P. Zumthor, 2014, s. 122].

5. OGOŁOCENIE

Po upływie dwudziestu czterech dni bryła betonowa osiągnęła dwanaście metrów wysokości i ukryła w swym wnętrzu namiot z drewna. Na jej ścianach rysują się nieregularne granice między dwudziestu trzema warstwami betonu, przypominające zacieki albo słoje przyrostów organicznego tworzywa. Pod namiotem z drewna, służącym za wewnętrzny szalunek dla betonowej skorupy, kierownik budowy wzniecił tłący się ogień i utrzymywał go przez trzy tygodnie. „Ogień ten, spalając się powoli, powodował zanikanie masy pni i czernienie sadzą powierzchni ścian. Gdy ogień wygasł, pnie w dużej części spalone usunięto. Pozostał odcisk pni i zapach ognia” [P. Zumthor, 2014, s. 122].

5.1. Ciało

W architekturze kaplicy widać, że jej bryła rosla jako skorupa dla wnętrza, w którym tlił się ogień. To właśnie tłący się ogień ostatecznie ukształtował wnętrze. Jest ono odmienne od zewnątrz, ciemne, krągłe, komunikujące się ze światem zewnętrznym jedynie przez niewielkie rozdarcia: na górze – okulus, a w ścianach – okrągłe otwory wielkości pięści, zamknięte skalnymi kulami ze szkła (otwory te są w grubości ścian kanałami, pozostałymi po drągach, stępujących konstrukcję kaplicy). Odniesienie do ciała jest tu sugestywne: ono także chroni życie, żywiąc się nim jednocześnie, także jest inne w swym wnętrzu i na zewnątrz, w ciepłym „środku” żyje w procesie spalania, a na zewnątrz kształtuje się pod wpływem środowiska, z którego czerpie budulec i prawa fizyczne dla swo-



Ryc. 5. Kaplica Brata Klausa od strony ścieżki prowadzącej do wejścia; Eifel we wsi Wachendorf, listopad 2015; fot. autorka
Fig. 5. The Bruder Klaus Field Chapel from the path leading to the entrance; Eifel in the village Wachendorf, November 2015; photo by the author

jej formy. Odniesienie takie w przypadku kaplicy Brata Klausa nie jest tylko metaforyczne, ale także fizyczne, związane z odcisniętym w architekturze procesem jej budowania. To właśnie ten fizyczny odcisk pozwala użyć tu określenia „fizyczne ciało architektury” w sensie, w jakim używa go Zumthor.

Doświadczenie wypalonego wnętrza przywodzi na myśl przypowieść ewangeliczną o ziarnie, które musi obumrzeć, by wydać owoc. To obumieranie jest jednocześnie oczyszczaniem i stwarzaniem nowego. W życiu człowieka można je kojarzyć z ogołoceniem. Wnętrze kaplicy Brata Klausa dzięki wypaleniu „przybrało formę, aby służyć życiu” i teraz przytrzymuje pielgrzyma w kontemplacji architektury.

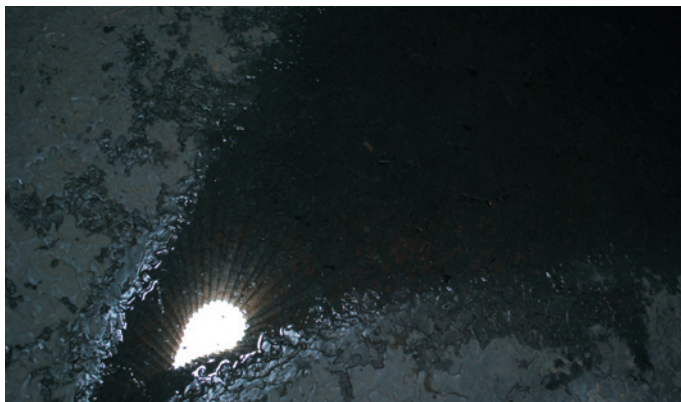
6. ZJEDNOCZENIE

Kaplica Brata Klausa jest niekonsekwentnym miejscem modlitwy. Jej program liturgiczny, zgodnie z życzeniem inwestorów, zakłada: na ścianie małe koło z brązu, nad którym medytował Brat Klaus,



Ryc. 6. Drzwi w kaplicy Brata Klausa od strony wnętrza; Eifel we wsi Wachendorf, listopad 2015; fot. autorka
Fig. 6. The door in the Bruder Klaus Field Chapel from the inside; Eifel in the village Wachendorf, November 2015; photo by the author

na postumencie – brązowe popiersie, wyrzeźbione przez Hansa Josephsohna, w którym pan Scheidweiler rozpoznał podobieństwo do świętego Klausa, ławeczkę z drewna, stojak na świeczki, Biblię. Brak ołtarza w kaplicy uniemożliwia sprawowanie w niej Eucharystii i jest powodem, dla którego kaplica nie została konsekrowana. Być może dlatego wnętrze to w jakimś sensie pozostawia człowieka w jego egzystencjalnej dramatyczności, z tęsknotą za Bogiem w konfrontacji z własną niedoskonałością. Taką niedoskonałość ziemskiej egzystencji wyraża już nieregularny, pięcioboczny kształt kaplicy-wieży w krajobrazie. W funkcjonalności wnętrza kapli-



Ryc. 7. Wnętrze kaplicy Brata Klausa; odbicie okulusa od powierzchni wody deszczowej w zagłębieniu podłogi; Eifel we wsi Wachendorf, listopad 2015; fot. autorka

Fig. 7. The interior of the Bruder Klaus Field Chapel; Eifel in the village Wachendorf, reflection of the oculus from the surface of the rainwater in the floor pocket, November 2015; photo by the author



Ryc. 8. Wnętrze kaplicy Brata Klausa; Eifel we wsi Wachendorf, listopad 2015; fot. autorka

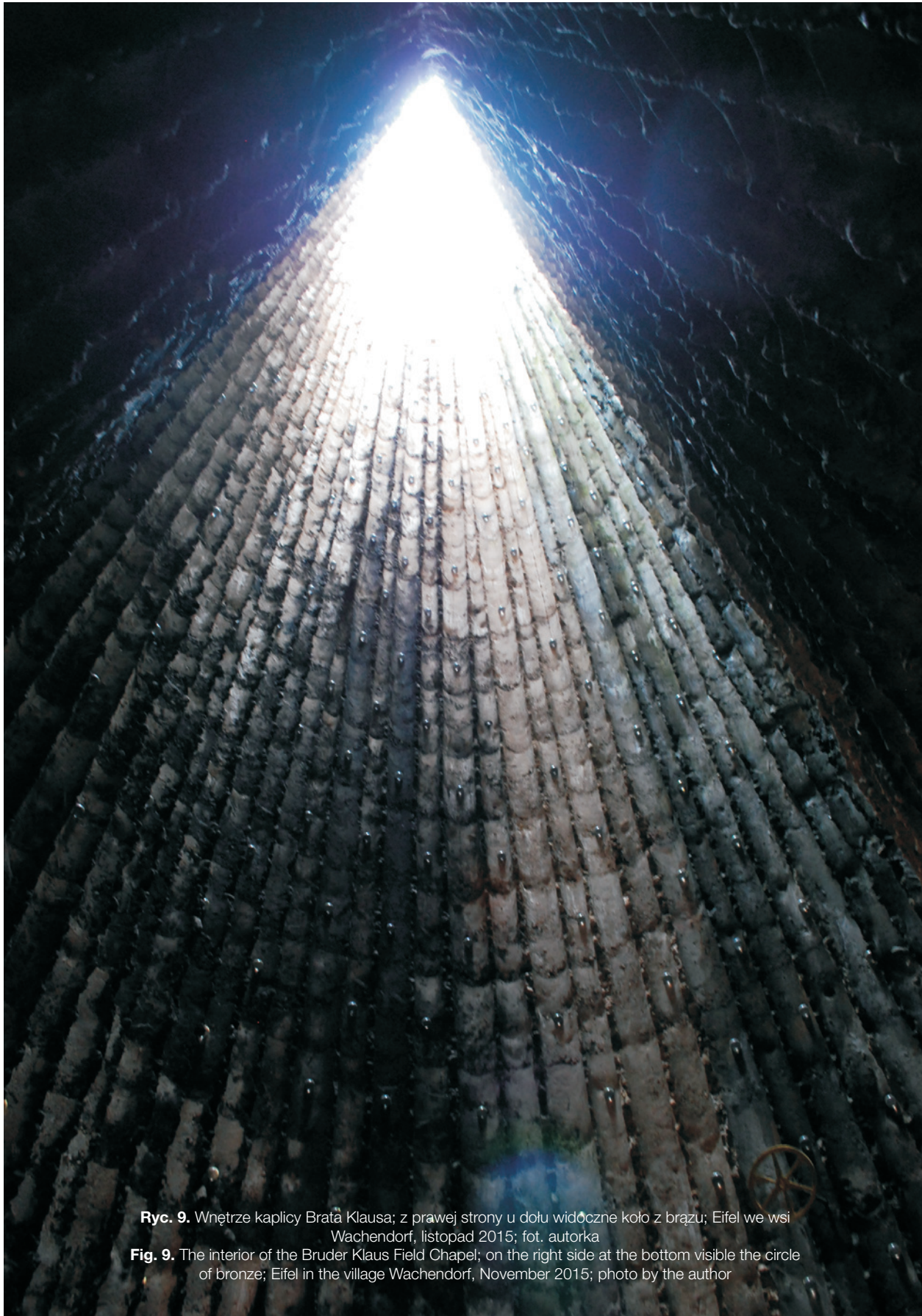
Fig. 8. The inside of the Bruder Klaus Field Chapel; Eifel in the village Wachendorf, November 2015; photo by the author

cy wstrzymanie jej programu na etapie poprzedzającym liturgię Eucharystii stwarza w tym ciemnym wnętrzu atmosferę konfesjonu: ciszy i skupienia na rachunku sumienia, osobistej modlitwie, czytaniu Biblii, rozważaniu życia św. Brata Klausa. Zjednoczenie zostaje zawieszane w ludzkim pragnieniu Boga, a to – w jakimś sensie zmaterializowane w symbolicznym kole z brązu, zawieszonym we wnętrzu.

Niewielkie koło składa się z okręgu i sześciu promieni, łączących ten okrąg z jego środkiem. Przedstawia ono schemat, który wiąże się z piętnastowiecznymi wyobrażeniami tajemnicy Trójjedynego Boga i Świata stworzonego, które Brat Klaus znał, kontemplował i współtworzył.

Symbolika koła z sześcioma promieniami jest wyjaśniona w *Traktacie Pielgrzyma* z XV wieku, który omawia kardynał Journet w biografii świętego Brata Klausa jako *Schemat Trójjedynego Boga i Świata*, nazywany skrótowo *Schematem koła* [Ch. Journet, 1980]. Kompletny *schemat* zawiera okrąg współśrodkowy z kołem (mniejszym dwa razy w stosunku do okręgu) i sześć łączących je promieni w kształcie klinów. Naprzemiennie, trzy z nich mają podstawę na większym okręgu i wierzchołki w środkowym kole, a trzy pozostałe – odwrotnie. Środkowe koło oznacza Wewnętrzną Naturę Trójjedynego Boga, a okrąg zewnętrzny – Obecność Trójjedynego Boga w Świecie stworzonym. W grawiurze, ilustrującej *Traktat Pielgrzyma* (1480), i na obrazie kościoła w Sachseln (XV w.) w środkowym kole widnieje twarz. Uważa się, że takie przedstawienie Natury Trójjedynego Boga należy zawdzięczać Bratu Klausowi, zwłaszcza w związku z trzema jego wizjami tajemnicy Trójcy Świętej. W jednej z wizji zobaczył on wewnątrz nadzwyczajnej jasności Twarz, podobną do twarzy człowieka, którą odebrał jako Oblicze Trójjedynego Boga [Ch. Journet, 1980].

W środkowym kole trzy promienie mają podstawę, skupiając się na zewnętrznym okręgu w trzech wierzchołkach - środkach medalionów, oznaczających odpowiednio: tajemnicę wcielenia, krótkotrwałości życia (wymienienie z uwięzieniem Pana Jezusa i pocałunkiem Judasza) i tajemnicę Eucharystii. Trzy pozostałe promienie, mające podstawę na większym okręgu, i wierzchołki w środkowym kole oznaczają trzy Osoby Boskie i także łączą się z trzema medalionami po wewnętrznej stronie okręgu: promień oznaczający Boga Ojca rozszerza się w medalion Stworzenia Świata, a skupia w Uchu Twarzy w kole środkowym, promień oznaczający Syna rozszerza się w medalion Ukrzyżowania, a skupia w Oku Twarzy, promień oznaczający Ducha Św. rozszerza się w medalion Zwiastowania, a skupia w Ustach Twarzy. Brata Klausa zachwycał kontrast między małością Świata stworzonego i wiel-



Ryc. 9. Wnętrze kaplicy Brata Klausa; z prawej strony u dołu widoczne koło z brązu; Eifel we wsi Wachendorf, listopad 2015; fot. autorka

Fig. 9. The interior of the Bruder Klaus Field Chapel; on the right side at the bottom visible the circle of bronze; Eifel in the village Wachendorf, November 2015; photo by the author

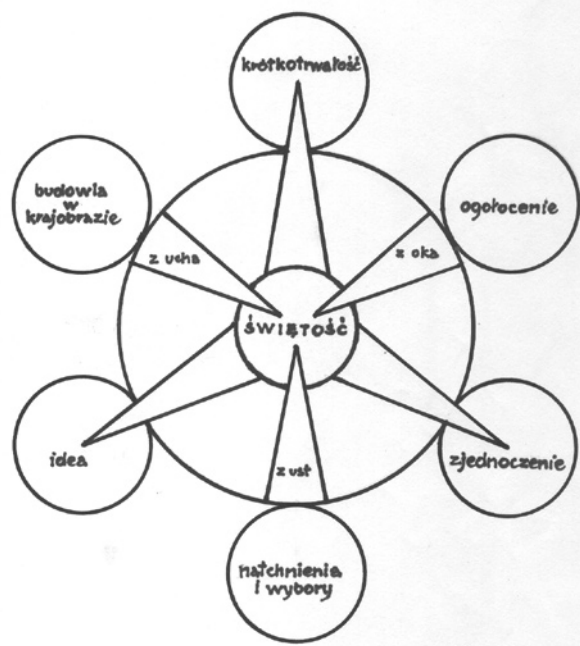


Ryc. 10. Koło z brązu o sześciu promieniach w kaplicy Brata Klaus; Eifel we wsi Wachendorf; fot. J.K. Lenartowicz

Fig. 10. The circle of bronze with six rays inside the Bruder Klaus Field Chapel; Eifel in the village Wachendorf; photo by J.K. Lenartowicz

kością Boga, Majestatem Boskich tajemnic poza czasem a kruchością ich manifestacji w świecie. Kontrast ten widział on w trzech zadziwiających go postaciach: Dziewicy, która rodzi Boga, małej Hostii, która ukrywa Boga, krótkotrwałości życia człowieka, które jest załącznikiem życia wiecznego w chwale Boga.

Schemat ten przedstawia tajemnicę Trójjedynego Boga jako pulsującą relację między intymnym, wewnętrznym Życiem Trójjedynego Boga a Światem przez Niego stworzonym. W prostej geometrii pokazuje, że jest to relacja żywa, wzajemna, nieustająco stwarzająca, do- i odśrodkowa, przypominająca w swojej zasadzie proces oddychania. Na zewnętrznym okręgu można zobaczyć cykl naprzemiennych i toczących się w czasie aktów Boskiej Obecności w Świecie (odbieranych przez człowieka w czasie ziemskim jako procesy i momenty/punkty), dających się człowiekowi doświadczać zmysłowo (co podkreślają trzy zmysły, reprezentowane przez Ucho, Oko, Usta w Twarzy Boga, traktowane symbolicznie jako bezpośrednie źródła tych aktów).



Ryc. 11. Ilustracja książki kardynała Charlesa Journet *Saint Nicolas de Flue* (Fribourg, Paris 1980), przedstawiająca piętnastowieczny obraz, którego treścią jest Schemat Trójcy Św. i Świata; fot. autorka

Fig. 11. Illustration of the book of Cardinal Charles Journet *Saint Nicolas de Flue*, (Fribourg, Paris 1980) of the 15th century painting with *Diagram of the Holy Trinity and the World*; photo by the author

7. PIĘKNO JAKO OBLICZE ŚWIĘTOŚCI

Przedstawiony wyżej *schemat koła* bywał rozmaicie interpretowany już od XV wieku [Ch. Journet, 1980]. Znaną jest na przykład wiązanie każdego promienia z jednym z sześciu uczynków miłosierdzia. W badaniu podjęto próbę powiązania tego schematu dla przedstawienia relacji piękna i świętości. Za taką próbą przemawia ogromny potencjał schematu koła: w nim Brat Klaus znajdował punkt odniesienia dla kontemplowania niezgłębionej tajemnicy relacji Osób Boskich oraz relacji Trójjedynego Boga i Świata. Także świętość i piękno w życiu człowieka są rezultatem konkretnych relacji – Boga z człowiekiem, Boga ze stworzonym Światem, człowieka ze Światem. W przypadku kaplicy Brata Klaus relacje te przybierają konkretne postaci, które zakreslają tajemnicę *piękna jako Oblicza Świętości*. Dla jej przedstawienia proponuje się więc interpretację *schematu koła* i zestawienie wyodrębnionych wcześniej, w rozdziałach 1- 6, etapów historii kaplicy z treścią *schematu*.

de plus amer, le baiser de Judas et l'arrestation du Sauveur
« O homme, disent les *Maximes* spirituelles, quand le monde te hait et te fait beaucoup d'infidélités, pense à ton Dieu comme il fut bafoué et conpue. Tu ne dois pas accuser ton prochain d'être coupable, mais tu dois prier Dieu qu'à tout deux il soit miséricordieux »¹.

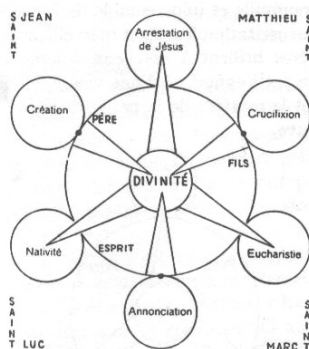


Schéma complet du *Traité du Pèlerin* et du tableau de Sachseln.

Mais la gravure du *Traité du Pèlerin* et la peinture de Sachseln, comme aussi la description de Gundelfingen, portent encore d'autres indications, qui ont été certainement suggérées par frère Nicolas². Elles rattachent, à chacune des personnes

¹ *Maximes*, DURRER, p. 784.

² A. STOECKLI, *Die Visionen...*, p. 43. Cf. *Biographie de Gundelfingen*, DURRER, p. 433.

Ryc. 12. Ilustracja książki kardynała Charlesa Journeta *Saint Nicolas de Flue* (Fribourg, Paris 1980), przedstawiająca Schemat Trójcy Św. i Świata; fot. autorka

Fig. 12. Illustration of the book of Cardinal Charlesa Journeta *Saint Nicolas de Flue*, (Fribourg, Paris 1980) of the *Diagram of the Holy Trinity and the World*; photo by the author

W takiej interpretacji koło wewnętrzne oznacza świętość Trójjedynego Boga, którego Osobową Naturę reprezentuje „ludzka Twarz”, jednak niedostępna zmysłowemu poznaniu, a okrąg zewnętrzny - Oblicze tej świętości, dostępne takiemu poznaniu, bo manifestujące się w „fizycznym ciele architektury” kaplicy, podlegającym procesom i aktom twórczym w swej historii powstawania i trwania. W schemacie tym doświadczenie zmysłowe człowieka ma miejsce jedynie na wewnętrznym okręgu, ale zewnętrzny okrąg nie istnieje bez wewnętrznego koła, lecz pozostaje z nim w konkretnej relacji. W proponowanej interpretacji *schematu koła* sześć promieni i odpowiadających im medalionów oznacza kolejno: 1) natchnienia i wybory, 2) ideę, 3) budowlę w krajobrazie, 4) krótkotrwałość, 5) ogołocenie, 6) zjednoczenie. Taka interpretacja *schematu z Traktatu Pielgrzyma* posłużyła za konstrukcję niniejszych rozważań i znalazła wyraz w tytułach, kolejności i treści rozdziałów 1-6, przedstawiających historię kaplicy Brata Klausa. Jednocześnie można ją odnieść do procesu poznawania i kontemplowania kaplicy przez człowieka - w czasie i w przestrzeni krajobrazu oraz jej wnętrza.

Opis poszczególnych promieni w ich ujęciu geometrycznym w proponowanym schemacie przedstawiono poniżej (wychodząc za każdym razem od wewnętrznego koła):

1) promień: natchnienia i wybory; promień o wierzchołku w wewnętrznym kole (wychodzi z *Ust Świętości*), rozszerzający się na zewnętrznym okręgu w łuk, odpowiadający procesowi natchnień i wyborów w życiu inwestorów, patrona i architekta kaplicy;

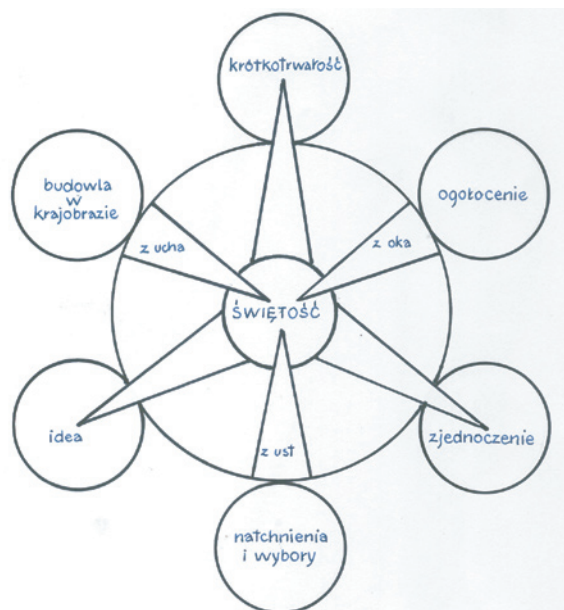
2) promień: idea; promień o podstawie w wewnętrznym kole i skupiający się na zewnętrznym okręgu w punkcie odpowiadającym powstaniu idei architektury kaplicy;

3) promień: budowla w krajobrazie; promień o wierzchołku w wewnętrznym kole (wychodzi z *Ucha Świętości*) i rozszerzający się na zewnętrznym okręgu w łuk, odpowiadający procesowi budowania kaplicy;

4) promień: krótkotrwałość; promień o podstawie w wewnętrznym kole i skupiający się na zewnętrznym okręgu w punkcie, odpowiadającym przemijalności „fizycznego ciała architektury” kaplicy;

5) promień: ogołocenie; promień o wierzchołku w wewnętrznym kole (wychodzi z *Oka Świętości*), rozszerzający się na zewnętrznym okręgu w łuk, odpowiadający procesowi wypalania wnętrza kaplicy;

6) promień: zjednoczenie; promień o podstawie w wewnętrznym kole i skupiający się na zewnętrznym okręgu w punkcie, odpowiadającym zjednoczeniu wnętrza z zewnątrz kaplicy w „kształcie, który przybrał formę i służy życiu” oraz metaforycznemu zjednoczeniu formy z życiem kontemplującego ją pielgrzyma.



Ryc. 13. Schemat piękna jako Oblicza Świętości; źródło: rys. autorka

Fig. 13. The diagram of beauty as a Countenance of Holiness; source: drawing by the author

Schemat *Piękna jako Oblicza Świętości* ma swą stronę wewnętrzną (reprezentowaną przez koło wewnętrzne i oznaczającą *Świętość*, niedostępną zmysłowemu doświadczeniu człowieka) oraz zewnętrzną (reprezentowaną przez okrąg i oznaczającą *Oblicze Świętości* dostępne doświadczeniu człowieka).

Zależność *Świętości* i jej *Oblicza*, obrazowana w schemacie za pomocą promieni – klinów o naprzemiennym zwrocie, przybiera postać promieniowania od- i dośrodkowego. Oddziałują na siebie wzajemnie *Świętość* i *Oblicze* w aktach i procesach składających się na pełny cykl, obejmujący historię kaplicy. Na okręgu *Oblicza* następuje ciągła przemiana procesu na punkt i punktu na proces, która obrazuje kontemplowanie kaplicy w czasie, w krajobrazie i jej wnętrzu.

W kontemplacji kaplicy Brata Klauza może intrygować pewne napięcie między nieregularnym pięciokątem podstawy wieży (odczytywanym w kontemplacji budowli w krajobrazie) i doskonałą geometrycznie formą schematu koła, opartego na kole i sześciokącie foremnym. W napięciu tym można rozpoznać zapis dramatycznej sytuacji stworzenia wobec Stwórcy, człowieka stworzonego „z prochu ziemi” wobec Doskonałego Boga.

PODSUMOWANIE

W badaniu podjęto próbę przedstawienia *piękna* kaplicy Brata Klauza Petera Zumthora jako *Oblicza Świętości*. Założono, że piękno można wyrazić jako promieniowanie świętości. Promieniowanie takie starano się dostrzec w historii kaplicy Brata Klauza, włączając w nią trwanie kaplicy jako bryły w krajobrazie i jako

wypalonego wnętrza. Aby ująć postać i zasadę takiego promieniowania, spróbowano zestawzić tę historię z piętnastowiecznym *Schematem Trójcy Św. i Świata*, którego odwzorowanie wisi we wnętrzu kaplicy, a który pomagał św. Bratu Klausowi kontemplować tajemnicę Trójjedynego Boga i Świata stworzonego. Zestawienie to pozwoliło przedstawić postać i zasadę zależności piękna od świętości w nakreślonym schemacie *piękna jako Oblicza Świętości*, gdzie *Świętość* promieniuje w swym *Obliczu* za pomocą sześciu promieni – klinów. Schemat ten pozwala ująć: 1) *piękno* jako percypowalne przez ludzkie zmysły *Oblicze* niedostępnej takiej percepcji *Świętości*, 2) zasadę wzajemnej wymienności i naprzemienności *Świętości* i jej *Oblicza* oraz 3) sposób manifestacji *Świętości* w swym *Obliczu*. Ujęcie *piękna jako Oblicza Świętości* w schemacie koła nie ma w żadnym przypadku ograniczać tajemnicy piękna ani tym bardziej tajemnicy świętości, ale zachęcić do ich kontemplowania w konkretnym dziele architektury – „kształcie, który przybrał formę i służy życiu”.

LITERATURA

1. **Journet Ch. (1980)**, *Saint Nicolas de Flue*, Édition Saint-Paul Fribourg, Paris.
2. **Stec B. (2003)**, *Trzy rozmowy z Peterem Zumthorem*, „Architektura i Biznes” nr 3.
3. **Stec B. (2007)**, *Droga, kaplica brata Klauza, Peter Zumthor*, „Architektura i Biznes” nr 7/8.
4. **Zumthor P. (2010)**, *Myślenie architekturą*, Karakter, Kraków.
5. **Zumthor P. (2014)**, *Peter Zumthor 1998-2001. Realisations et projets*, t. 3, Zurich.