

EWOLUCJA ELITARNEJ ZABUDOWY MIESZKANIOWEJ W MOSKWIE - OD SOCREALIZMU DO KAPREALIZMU

Katarzyna Asanowicz

Wydział Architektury, Politechnika Białostocka, ul. Grunwaldzka 11/15, 15-893 Białystok
E-mail: akat@pb.edu.pl

EVOLUTION OF THE HIGH STANDARD HOUSING IN MOSCOW, FROM SOCIALIST REALISM TO CAPITALIST REALISM

Abstract:

In the paper the evolution of high standard housing for chosen social group (government functionaries and eminent scientists and artists) in Moscow are presented. The high standard houses were built in all countries but only in Russia they had a very untypical formal expression. The architectural form of these buildings was a result of many factors. The main one was the ideology imposed by the communist party. This movement was called „socialist realism”. Socialist realism became state policy in 1932 when Soviet leader Joseph Stalin promulgated the decree „On the Reconstruction of Literary and Art Organizations” and ended in 1955. After the political changes in 1990 we observed a return to old architectural forms. But now this movement is called - „caprealism” (capitalist realism). In the paper the best examples of this kind of buildings in Moscow are presented.

Streszczenie:

Artykuł poświęcony jest problemowi budownictwa mieszkaniowego o wysokim standardzie w Moskwie. Domy i zespoły mieszkaniowe tego typu nie są niczym nowym w architekturze światowej, jednak tylko w Rosji budownictwo to znalazło swój tak odrębny sposób wyrazu. Złożyło się na to wiele aspektów. Jako najważniejszy należy uznać aspekt ideologiczny, narzucony przez partię komunistyczną. Połączenie ideologii i architektury w latach 1917-1933 stworzyło konstruktywizm, a w latach 1933-1955 socrealizm. Kapitalistyczne przekształcenia w Rosji po roku 1990 również zaowocowały specyficzną architekturą - kaprealizmem. W artykule prezentowane są przykłady najbardziej znanych „elitarnych” obiektów mieszkaniowych w Moskwie.

Keywords: housing, socialist realism, capitalist realism

Słowa kluczowe: architektura mieszkaniowa, socrealizm, kaprealizm

1. TŁO HISTORYCZNE

W architekturze rosyjskiej okres po 1917 roku był okresem najbardziej twórczym. To wtedy tworzyli N. Ładowski, Leonidow, W. Tatlin, K. Mielnikow, I. Gołosow, bracia Wiesninowie. Obiekty projektowane po 1917 roku możemy zaliczyć do najwybitniejszych dzieł architektury światowej. Był to również okres eksperymentu z domem-komuną. Dom-komuna był z jednej strony realizacją utopijnej dziewiętnastowiecznej socjalistycznej koncepcji, z drugiej zaś odzwierciedlał dążenie bolszewików do stworzenia nowego społeczeństwa. Okres rozkwitu tego typu zabudowy mieszkaniowej przypada na późne lata dwudzieste XX wieku. Trwał on krótko i zakończył się

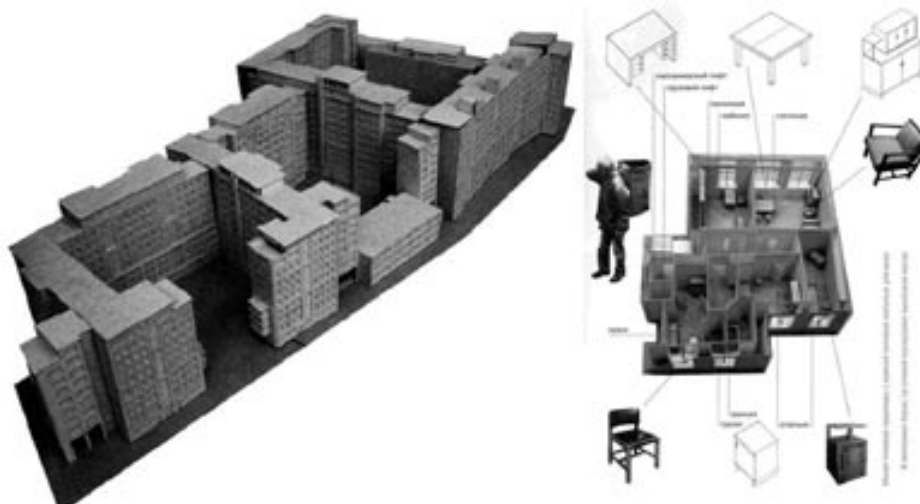
w maju 1930 roku wraz z ogłoszeniem postanowienia KC WKP(b) „O przebudowie życia społecznego”, gdzie poddano krytyce ideę domu-komuny. W rezultacie powrócono do projektowania typowych mieszkań. Jednakże w związku z trudną sytuacją ekonomiczną w Rosji lat trzydziestych samodzielne mieszkanie było nagrodą za szczególne zasługi. Od 1932 roku budowane są elitarne domy, które stały się całkowitym zaprzeczeniem typowych domów-komun z pełną kolektywizacją życia. Idealny dom-komuna z lat dwudziestych z jego korytarzową strukturą, brakiem łazienek i kuchni w mieszkaniach, wspólną pralnią i „kрасnym ugołkom” zostaje zastąpiony domem, który miał zapewnić „komfortowe i kulturalne życie”. Mieszkania

w specjalnych domach miały nie tylko kuchnie ze spiżarnią i w pełni wyposażone łazienki (z bidetem, toaletką i leżanką), ale również dwa wejścia i pokój dla gospodyni. W reprezentacyjnych holach siedział odźwierny, często uzbrojony. Czołowym przykładem domu dla sowieckiej elity jest Dom na Nabrzeżnej.

2. DOM NA NABIEŻEŻNOJ, arch. B.M. Iofan, 1931

Dom na Nabrzeżnej powstał jako zespół mieszkaniowy dla członków rządu. Był to wtedy największy zespół mieszkaniowy w Europie: 11 pięter, 24 klatki schodowe, 505 mieszkań, kilka wewnętrznych dziedzińców, poczta, bank, pralnia, sklepy, salon fryzjerski, przedszkole, poliklinika, klub, sale sportowe, kinoteatr (Jaszkina, 2009). Ten gigantyczny obiekt był stworzony po to, aby zapewnić wygodne życie pracownikom różnych ministerstw sowieckiego rządu. Mieszkańcom wydawał się rajem (w każdym razie do czasu stalinowskich represji, gdy ponad 700 mieszkańców domu zostało aresztowanych, a 300 z nich rozstrzelanych w latach 1932 - 1939). W 1932 roku w domu mieszkało 2745 osób. Całkowita powierzchnia zespołu wynosiła 400 tys. m². Powierzchnia mieszkań wynosiła od 100 do 170 m², co w ówczesnych czasach było rzeczą niespotykaną. Wszystkie mieszkania były w pełni wyposażone w meble wykonane na specjalne zamówienie. Jedynym małym pomieszczeniem w mieszkaniu była kuchnia. Była ona za to wyposażona w najnowsze zdobycze ówczesnej techniki, między innymi w gazowe kuchenki. Problem wyżywienia był rozwiązany tak jak w domach-komunach. W kompleksie znajdowała się restauracja, w której mogli stołować się mieszkańcy. Co, zważywszy na to, że używano tam produktów niedostępnych dla zwykłych ludzi, było rozwiązaniem optymalnym, z punktu widzenia mieszkańców. W zespole mieszkaniowym była zapewniona stała dostawa ciepłej wody. Koszt inwestycji wyniósł 28 milionów rubli (przy zakładanym - 4 mln).

Zespół jest również jednym z ostatnich przykładów architektury projektowanej w stylu konstruktywizmu. Charakteryzował się on typową dla konstruktywizmu ascezą form.



Ryc. 2. Dom na Nabrzeżnej, makieta budynku i mieszkania, www.savok.name/164-dom-na-nabrezhnoj.html



Ryc. 1. Dom na Nabrzeżnej, autor: the real janelle, <http://www.flickr.com>, CC

3. ZMIANA STYLU 1

M.G. Barchin tak pisał o sytuacji architektury początku lat trzydziestych XX wieku: „Romantyzm rewolucji, patos nowatorskich projektów lat dwudziestych, a nawet twórcze poszukiwania nielicznych architektów na początku lat trzydziestych zostały zapomniane lub niezauważone. Ogólny brak ustalonych ideologicznych, naukowych i estetycznych poglądów stał się zauważalny dla wszystkich.” (Barchin, 1981, s. 158). Powstały warunki dla zmiany stylu. Formy proponowane przez konstruktywistów nie znajdowały zrozumienia ani u zwykłych ludzi, ani - co ważniejsze - u władzy, która oczekiwała architektury udowadniającej rację rewolucji i potęgę bolszewickiej Rosji. Zaczął formować się styl „stalinowskiego klasycyzmu”. Bodźcem do zmiany kierunku były niezadowolające (dla władzy) rezultaty konkursu na Pałac Rad

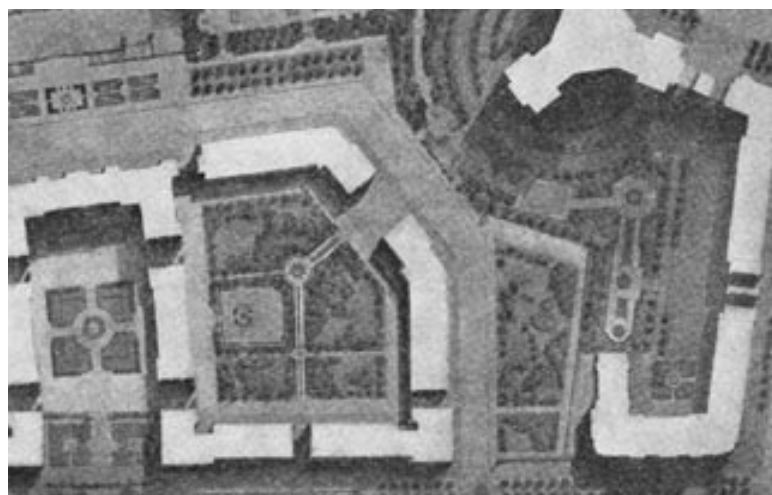
w Moskwie (1930-1933). W rezultacie Komitet budowy Pałacu Rad przy Centralnym Komitecie Wykonawczym ZSSR wydał decyzję (II § 8 z 28 lutego 1932 r.), w której czytamy: „... nie przesądzając żadnego stylu, Komitet budowy uważa, że poszukiwania powinny być ukierunkowane na zastosowanie zarówno nowych, jak i dobrych starych zasad klasycznej architektury, z równoczesnym wykorzystaniem osiągnięć współczesnej techniki architektoniczno-budowlanej.”¹ Równocześnie w 1933 roku powstała Wszechzwiązkowa Akademia Architektury, której prace koncentrowały się na studiowaniu architektury klasycznej i rosyjskiej. Stworzone zostały teoretyczne podstawy nowego stylu, który nazwany został socjalistycznym klasycyzmem. W poszukiwaniu nowego klasycyzmu architekci starali się odejść od epoki poprzedzającej, zapominając równocześnie o wszystkich jej osiągnięciach. Zaczęła powstawać architektura mieszkaniowa nasycona pilastrami, kolumnadami i innym klasycystycznym detalem architektonicznym.

Jednakże - jak twierdzi M. Miejerowicz - „*Pojawienie się na początku lat trzydziestych oficjalnego stylu sowieckiego imperium nie było rezultatem ani naturalnej ewolucji idei, ani rezultatem naturalnej ewolucji twórczości architektonicznej. Przeciwnie, jego wprowadzenie było rezultatem celowego zewnętrznego działania, zarówno na treść procesu projektowania, jak i na sposób myślenia reprezentantów sowieckiej awangardy architektonicznej oraz całej społeczności architektów, włączanych w tym czasie w organizowany państwowy system organizacji projektowych ZSSR. Jedną ze składowych tego oddziaływania była likwidacja samodzielnych grup twórczych, mających własne wyobrażenie o sposobach i zasadach kształtowania architektury, a co za tym idzie, mimo wolnie sprzeciwiających się ‘formalnej unifikacji’. Zastąpienie niezależnych twórczych organizacji przez oficjalne stowarzyszenie - Związek Architektów Sowieckich (nieoficjalnie podlegający odpowiedniemu wydziałowi KC WKP(b)) zapewniło władzy możliwość pełnej kontroli architektów*” (Miejerowicz, 2009). Ponadto koniec II wojny światowej i poczucie triumfu nie pozostawały bez wpływu na powstające projekty architektoniczne. Okres ten trwał od 1945 do 1955 roku. Data pierwsza to koniec wojny, a druga - decyzja KC KPZR i Rady ministrów ZSSR o zmianie kierunku twórczości architektonicznej.

4. WYSOTKA - DOM NA NABRZEŻU KOTELNICKIM, arch. D.N. Czeczulin, A.K. Rostowski, 1938-1940 i 1948-1952.

Najstojniejszym socrealistycznym obiektem mieszkaniowym - z powodu sław tam mieszkających - jest dom na Nabrzeżu Kotelnickim². Zlokalizowany nad rzeką Moskwą, zamyka perspektywę z Kremla na ujście rzeki Jauzy. Jest to wielofunkcyjny kompleks, w skład którego oprócz 700 mieszkań wchodzi sześć akademików, kinoteatr, poczta, sklepy, kawiarnie, salony piękności.

Średnio powierzchnia całkowita mieszkania dwupokojowego wynosi 63 m², a mieszkalna 35 m². W mieszkaniach trzypokojowych ten stosunek przedstawia się następująco - 96 m² powierzchnia całkowita, a 55 m² mieszkalna. Mieszkania mają duże hole - od 8 do 11 m² i niewielkie kuchnie po 9 m², gdyż zgodnie z obowiązującą ideologią wyżywienie społeczeństwa spoczywało na instytucjach żywienia zbiorowego.



Ryc. 3. Złożenie urbanistyczne domu na Nabrzeżu Kotelnickim, autor rys. W. Ołtarzewskij

Dlatego też w mieszkaniach zaprojektowano windy kuchenne, którymi miały być dostarczane posiłki z restauracji znajdującej się na parterze. Jednym z głównych niedostatków „wysotek” jest zachwiana proporcja między powierzchnią całkowitą a mieszkalną. Powierzchnia mieszkalna kompleksu to 25 165 m², a kubatura 480 tys. m³.

¹ Cytat za: http://retro.samara.ws/skyscrapers/moscow_skyscrapers.htm, tłum. autorki.

² W latach 1938 - 1957 w Moskwie zrealizowano 5 „wysotek” z funkcją mieszkalną. Były to: hotel Ukraina (mieszkania zajmowały dwa skrzydła budynku), dom mieszkalny na placu Kudryńskim i na Nabrzeżu Kotelnickim, budynek administracyjno-mieszkalny „U Krasnych Worot” oraz kompleks Uniwersytetu im. Łomonosowa z mieszkaniami dla kadry profesorskiej i akademikami dla studentów.



Ryc. 4. Widok na budynek na Nabrzeżu Kotelnickim od strony rzeki Moskwy, autor fotografii S. Vonog, www.flicker.com, CC

W poziomie piwnic znajduje się garaż na 212 samochodów (Asanowicz, 2008). W roku 1952 dom był uznany za szczytowe osiągnięcie techniki. Był wyposażony w ciche szybkie windy niemieckiej firmy AEG, we wszystkich mieszkaniach był telefon, w łazienkach znajdowało się pełne wyposażenie z bidetem włącznie, a ściany kuchni były wyłożone glazurą. Sam budynek był oblicowany płytami z marmuru i granitu.

5. ZMIANA STYLU 2

Realizacja projektów wykonanych w stylu „stalinowskiego empire”, wykazując pełne oderwanie od realiów ekonomicznych Rosji sowieckiej, doprowadziła równocześnie do teatralizacji form architektonicznych i ich quasi-odświętności. Historyzm i stylizacja okazały się skrajnie nieekonomiczne. Było to na tyle dotkliwe, że w 1954 roku zorganizowano konferencję architektów i budowniczych, poświęconą analizie możliwości obniżenia kosztów budownictwa i zwiększenia liczby budowanych mieszkań. W 1955 roku opublikowana została uchwała KC KPZR i Rady ministrów ZSRR o likwidacji zdobnictwa w architekturze. Stało się to wyznacznikiem nowego kierunku. W epoce Chruszczowa wysotki zostały uznane za przykład rozrzutności i architektura mieszkaniowa stała się anonimowa, masowa i oszczędna.

³ Kaprealizm – kapitalistyczny realizm - określenie wprowadzone do architektury przez Barta Goldhoorna – redaktora naczelnego czasopisma „Project Russia”.

6. WSPÓŁCZESNOŚĆ – KAPREALIZM – POWRÓT DO PRZESZŁOŚCI

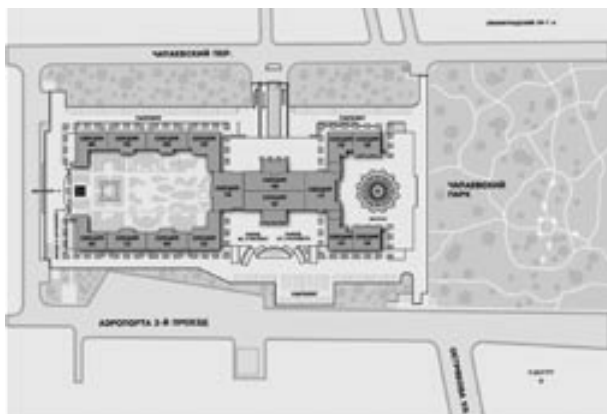
Elitarne domy powróciły po 1990 roku, najczęściej nawiązując swą formą do „stalinowskiego empire”. Zaczęły powstawać budynki w stylu „kaprealizmu”.³ Kaprealizm jako styl w moskiewskiej architekturze najdobitniej uwidacznia się w architekturze mieszkaniowej, szczególnie przeznaczonej dla nowej rosyjskiej klasy wyższej. Charakterystycznymi cechami nowego stylu są ryzality, kolumnady, dwubarwna kolorystyka elewacji z obowiązkowym stosowaniem jako jednego z kolorów ochry. Budynki przybierają wyraziste formy. Rozplanowanie mieszkań często jest podporządkowane formie elewacji.

Domy te według klasyfikacji moskiewskich agencji nieruchomości należą do grupy „De Lux”. Mieszkańcy Moskwy nazywają je po prostu - „elitnyj dom” - dom elitarny. Jakie kryteria decydują o przynależności określonego budynku do grupy mieszkań elitarnych? O tym decydują - oprócz tradycyjnego wyposażenia, takiego jak klimatyzacja, sieć telefoniczna i internetowa, telewizja satelitarna, elektroniczne systemy bezpieczeństwa - inteligentne systemy zarządzania komfortem, lokalizacja (bliskość zabytkowych budynków), widoki z okien, charakter i gęstość otaczającej zabudowy. Taki dom powinien mieć oryginalną formę architektoniczną, a jego infrastruktura powinna zawierać takie elementy, jak: centra fitnessu i spa, baseny, restauracje, sklepy. Teren dookoła domu z elementami małej architektury i troskliwie pielęgnowaną zielenią musi być obowiązkowo ogrodzony. O bezpieczeństwo mieszkańców dbają profesjonalni ochroniarze, często uzbrojeni (Majewska, 2005).

7. TRIUMPH PALACE, arch. A. Trofimow, 2001-2006

Liczba kondygnacji - 50 plus 6 poziomów podziemnego garażu. Liczba mieszkań - 987, powierzchnia mieszkań - od 105 - do 400 m². Wysokość kondygnacji mieszkalnej - 3,15 m, wysokość budynku - 264,33 m. W zespole znajduje się centrum fitness, salon kosmetyczny, plac zabaw dla dzieci. Dziewięć części mieszkalnych wyrasta z pięciokondygnacyjnego stylobatu. Każda z części ma swoje niezależne wejście. Dominantą kompozycji jest centralna część, w której wraz z wysokością zmniejsza się powierzchnia kondygnacji. Z okien mieszkań rozpościera się widok na centrum Moskwy. Elewacje budynku są wy-

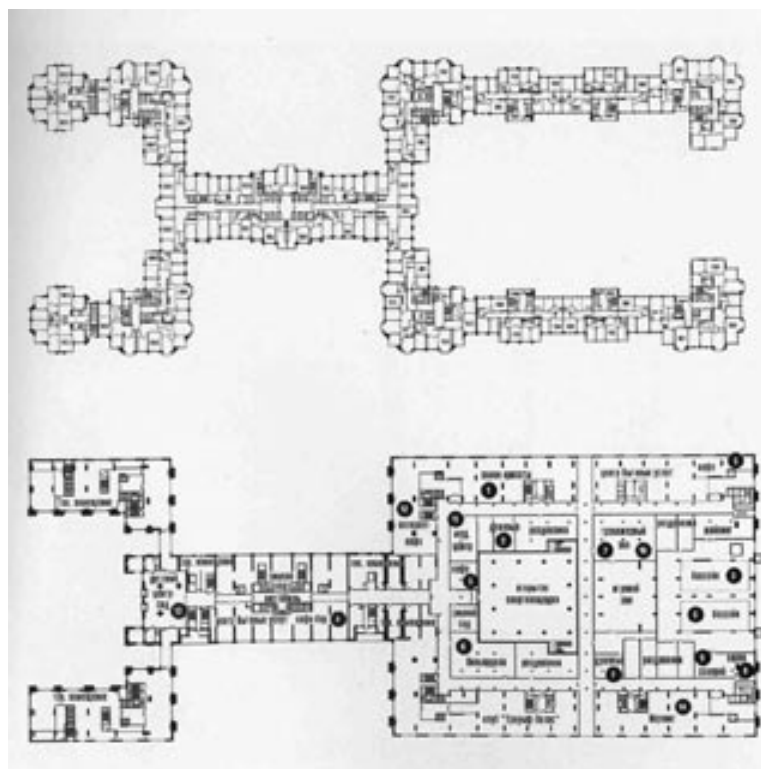
kończone jasnym kamieniem i płytami ceramicznymi. We wszystkich mieszkaniach zastosowano narożne oświetlenie, co wzmacnia wrażenie przestrzenności. Mieszkania są przystosowane do stworzenia w nich ogrodu zimowego z przeszkleniem od podłogi do sufitu. W części centralnej od 25 do 30 kondygnacji znajdują się mieszkania tarasowe (po dwa na każdej kondygnacji). W ośmiu częściach mieszkalnych ostatnie kondygnacje zajmuje 12 luksusowych apartamentów (penthouse).⁴



Ryc. 5. Triumph Palace założenie urbanistyczne, www.donstroy.com



Ryc. 6. Triumph Palace, www.drumsk.ru



Ryc. 7. Triumph Palace plan typowego piętra i piętro stylobatu z centrum rozrywki, „Project Russia”, 2/2002

⁴ Informacje ze strony dewelopera firmy Don-Stroj: <http://www.donstroy.com>.



Ryc. 8. Założenie urbanistyczne, www.donstroy.com i widoki domu „Alye Parusa”, www.fotomoskwa.net.ru, CC

Architektura Triumph Palace nawiązuje do architektury stalinowskich wysotek. Jednakże nawiązanie to nie jest do końca konsekwentne. Forma budynku spotkała się z druzgocącą krytyką. Podkreślano przypadkowość lokalizacji. Wszystkie wysotki były rozmieszczone w najważniejszych z kompozycyjnego punktu widzenia miejscach Moskwy. W przypadku Triumph Palace nie ma mowy o mieście. Jak pisze N. Malinin - „*Triumph Palace nie zamyka żadnych osi, nie podkreśla żadnych punktów węzłowych. On po prostu stoi tam, gdzie znalazło się kawałek pustego miejsca*” (Malinin, 2002). Sylweta budynku jest dość toporna, detal ubogi, ściany płaskie, - czyli brak w nim elementów, które były charakterystyczne dla stylu stalinowskiego empire. Budynek nie dorównuje finezją kompozycji przedstawionemu wyżej Domowi na Nabrzeżu Kotelnickim.

8. PURPUROWE ŻAGLE (Alye Parusa), Don-Stroj⁵, 2004 - 2009

Liczba kondygnacji: 27 - 29 plus 2 poziomy podziemnego garażu. Liczba mieszkań - 351, powierzchnia mieszkań: 111 - 312 m². Wysokość kondygnacji mieszkalnej: 3,13 m, wysokość budynku: 119,7 - 121,6 m. Oprócz standardowych elementów (ochrona, garaż, sklepy) zlokalizowano tu również aquapark, restauracje i kawiarnie, kluby dla mieszkańców oraz jacht-klub i marinę dla jachtów. Zespół składa się z sześciu budynków mieszkalnych. Na ostatnim piętrze każdego z nich znajduje się luksusowy apartament, przy czym znajdujący się w czwartym bloku Penthouse „Cezar” dysponuje własnym dużym basenem i lądowiskiem helikoptera.⁶ Na terenie zespołu znajduje się alpinarium z egzotycznymi roślinami i place zabaw dla dzieci.

⁵ Brak nazwisk autorów projektów – firma Don-Stroj nie udostępnia nazwisk projektantów - projekty są sygnowane nazwą firmy.

⁶ Informacje ze strony dewelopera firmy Don-Stroj - <http://www.donstroy.com>.



Ryc. 9. „Siewiernaja zwiezda”, zagospodarowanie terenu i plany kondygnacji 5-23, 28 oraz 24-27, www.donstroy.com

Stylistyka zespołu to pseudoklasyczna architektura lat pięćdziesiątych XX wieku. „Purpurowe Żagle” charakteryzują się typową dla Moskwy gigantomanią. Mimo że kompleks jest jednym z najbardziej znanych elitarnych zespołów mieszkaniowych Moskwy ostatnich lat, nie jest zaliczany do realizacji udanych. Mechaniczne zastosowanie zasad architektury stalinowskiej stworzyło wrażenie toporności i zbyteńnego uproszczenia formy. Typowe dla stalinowskich domów mieszkalnych elewacje dzielone w pionie na trzy części sprawdzały się przy wysokości 7 - 9 kondygnacji. W przypadku 40 pięter ta zasada kompozycji nie sprawdza się. Powstaje wrażenie nieproporcjonalności elewacji.

9. GWIAZDA PÓLNOCNA (Siewiernaja Zwiezda), Don-Stroj, 2003-2006

Liczba kondygnacji: 12 - 21 plus 2 poziomy podziemnego garażu. Liczba mieszkań - 216, powierzchnia mieszkań: 230 - 255 m². Wysokość kondygnacji mieszkalnej - 3,18 m, wysokość budynku - 84 m.⁷

Dom „Gwiazda Północy” wchodzi w skład całego zespołu elitarnych domów zrealizowanego w północno-zachodniej części Moskwy, zwanego „Gwiazdozbiór”. Budynek składa się z dwóch części. Pierwsza ma wysokość 12 kondygnacji, a druga 21. Część wyższa zwieńczona jest kopułą pokrytą miedzianą blachą. Na górnych piętrach tej części zaprojektowano tarasowe apartamenty. Ceglana elewacja wyróżnia się balkonami z kutymi metalowymi balustradami, różnorodnością wykuszy oraz narożnymi oknami. W strefach wspólnych jako materiał wykończeniowy zastosowano marmur, mozaikę florencką i freski. Hol



Ryc. 10. „Siewiernaja zwiezda”, www.donstroy.com

węściowy z windami wykończono marmurem i drewnem. Na ogrodzonym i ochranianym terenie wokół domu znajduje się plac zabaw dla dzieci i urządzenia sportowe.

10. MIESZKANIA W DOMACH ELITARNYCH

W deweloperskich reklamach najczęściej spotykamy sformułowanie - „możliwa swobodna aranżacja”, co oznacza, że sprzedawana jest pusta przestrzeń „mieszkania”, bez ścian, stolarki, instalacji, białego montażu. Według polskich kryteriów, mieszkanie sprzedawane jest w stanie surowym zamknię-

⁷ Informacje ze strony dewelopera firmy Don-Stroj - <http://www.donstroy.com>.

tym. Plany mieszkań zawarte w projekcie są wyłącznie orientacyjne i służą do wstępnego określenia możliwej liczby pomieszczeń. Wymagany jest projekt aranżacji wnętrz, który kupujący zamawia indywidualnie. Koszt projektu nie jest wliczony do kosztu zakupu.

Koszt mieszkania zależy od bardzo wielu czynników (lokalizacja, liczba mieszkań w zespole, deweloper) i waha się od 25 000 zł/m² (peryferie Moskwy) do 100 000 zł/m² w centrum.⁸ Do ceny deweloperskiej należy dodać koszt projektu wnętrz: 2000 - 8000 zł/m², koszt budowy (instalacje, ściany, tynki, wylewka pod podłogę) od 1700 zł/m² oraz koszt materiałów wykończeniowych (zależy od zaakceptowanego przez klienta projektu). Przykładowy całkowity koszt mieszkania o powierzchni 175 m², zakupionego za 6 125 000 zł (35 000 zł/m²), przedstawia się następująco:

projekt wnętrz - 78 750 zł (450 zł/m²),
koszt budowy - 297 500 zł.

Koszt materiałów wykończeniowych (wykończenie ścian i podłóg, biały montaż, osprzęt elektryczny, oświetlenie, stolarka itp.) - w zależności od możliwości finansowych klienta. Przyjmuje się, że koszt całkowity to koszt zakupu pomnożony przez 1,5 - 2.

ZAKOŃCZENIE

Domy i zespoły mieszkaniowe o wysokim standardzie nie są niczym nowym w architekturze światowej, jednak tylko w Rosji budownictwo to znalazło swój tak odrębny sposób wyrazu. Złożyło się na to wiele aspektów. Jako najważniejszy należy uznać aspekt ideologiczny, narzucony przez partię komunistyczną. Połączenie ideologii i architektury w latach 1917-1933 stworzyło konstruktivism, a w latach 1933-1955 socrealizm. Kapitalistyczne przekształcenia w Rosji po roku 1990 również zaowocowały specyficzną architekturą - kaprealizmem.

Jako podsumowanie może posłużyć wypowiedź G. Rewzina⁸: „Rozumiecie, to nie jest architektura poprawna politycznie, ona nie przypomina ani europejskiej, ani amerykańskiej. Co więcej, ona nawet nie zamierza jej przypominać. Ona chce mówić swoim głosem. Ona nie jest projektowana w duchu nowoczesności, a w duchu tradycji. I jeśli by założyc, że my chcemy być podobni do Zachodu, to ona w żaden

sposób nie może być zaakceptowana. Ale mimowolnie zaczynasz myśleć, że może nie musimy być podobni. (...) Może bardziej właściwe jest postawić na to, czego u nich na Zachodzie nie ma, czego oni nie umieją zrobić, a jeśli robią, to dużo gorzej od nas” (Rewzin, 2006).

Z drugiej strony jednak architektura ta spotyka się z krytyką. Często zarzutem jest historyzm i wtórność form - „Kiedy Prokofiew napisał swoją znaną symfonię, to nie udawał, że została ona napisana przez Wolfganga Amadeusza Mozarta” (Łyzow, 2008).

LITERATURA

1. Asanowicz K., (2008), *Mieszkać w „wysotce” - stalinowskie budownictwo mieszkaniowe w Moskwie*, Zeszyty Naukowe Politechniki Białostockiej, Architektura, z. 21, s. 161-169.
2. Barchin M.G., (1981), *Mietod raboty zodczego*, Moskwa, Strojizdat.
3. Jaszkin L., (2009), *Miasto wstriezi. Dom na nabierieżnoj*, dostępne na stronie czasopisma Vizitor 20.04.2009, <http://www.visitor.ru/journal/detail/3299>.
3. Łyzow N., (2008), *Anatomia zdania: Pompei na Arbat'e*, [w:] „Wiedomosti” 173 (2195) <http://www.pik-comfort.ru/objects/news/?section=6&n=408>.
4. Majewskaja M.E., (2005), *Doma osobowo naznaczenia - nowoje lico Moskwy?*, [w:] „Architektura i Stroitelstwo Moskwy”, 4/2005, http://www.asm.rusk.ru/05/asm4/asm4_4.htm.
5. Malinin N., (2002), *Chaltura osobowo naznaczenia. Komu nużna wośmaja wysotka*, „Nowaja Modiel”, 4/2002.
6. Miejerowicz M., (2009), *Stalinskij ampir i zapriet architekturnogo awangarda*, tekst dostępny 20.04.2009 na stronie <http://meerovich.livejournal.com/2761.html#cutid1>.
7. Ołtarzewskij W.K., (1953), *Stroitelstwo wysotnych zdani w Moskwie*, [w:] *Gosudarstwennoje Izdatelstwo Literatury po Stroitelstwu i Architekture*, Moskwa.
8. Rewzin G., (2006), *Możet łuczsze stawit' na kłasiuku?*, DSmagazine, 3/2006, <http://dsmagazine.ru/magazines/5/articles/135.html>.

Artykuł zrealizowany w ramach pracy naukowej S/WA/2/07.

⁸ Grigorij Rewzin – znany rosyjski krytyk architektoniczny. Rocznik 1964, komisarz pawilonu Rosji na Biennale weneckim w 2001 roku.