

TEATR POLSKI W SZCZECINIE - TRANSFORMACJA I METAMORFOZA

Romuald Loegler

Krakowska Akademia im. Andrzeja Frycza Modrzewskiego, Wydział Architektury i Sztuk Pięknych,
ul. G. Herlinga-Grudzińskiego 1, 30-705 Kraków
E-mail: romuald.loegler@onet.pl

DOI: 10.2478/aea-2019-vol11-no2-02

POLISH THEATRE IN SZCZECIN: TRANSFORMATION AND METAMORPHOSIS

Abstract

Changing the exterior visual aspect, the appearance, represents a transformation, and then the 'base' for transformation is the synonym of the Greek concept of METAMORPHOSIS.

Today, transformation describes a transitory state, the moments coincident to metamorphosis, the actions of the happening/progression of the process, the happening of the metamorphosis of a specific object or conscious subject.

Metamorphosis appears to be, or is, a reference to something, a recollection, an allusion to a process that is autonomous or endogenous – coming from inside, initiated by internal factors.

In what is *de facto* a constant process of metamorphoses, architecture can be comparable to a living organism, which is also subject to internal metamorphosis.

The purpose of the article is to show that transformation and metamorphosis are two ways of exploring and its most important products, such as cities!

The result of a specific fragment of the city is the result of a design process based on the idea of creating a form in the process of releasing it from the existing reality - an idea that spins from the beautiful sentence of Albert Einstein: *"For me the mystery of eternal life suffices and the awareness and premonition of the splendor of building what exist and raises tendency engaging the mind with the slightest particle of wisdom manifesting itself in nature."* [A. Einstein 1935, p. 15].

Streszczenie

Zmiana powierzchowności, wyglądu, oznacza transformację, a „bazą” dla transformacji jest synonim greckiego pojęcia – METAMORFOZA. Dziś transformacja opisuje stan przejściowy, momenty towarzyszące przemianie, akcje spełniania się, rozgrywania się procesu, dokonywania się przemiany danego przedmiotu lub podmiotu. Metamorfoza zdaje się być lub jest nawiązaniem do czegoś, wspomnieniem, aluzją do procesu, który jest autonomiczny lub endogenny – pochodzący z wnętrza, wywołany przez wewnętrzne czynniki. W tym stałym *de facto* procesie przemian architektura może być porównywana do żywego organizmu, który także podlega wewnętrznej przemianie.

Celem artykułu jest wykazanie, że transformacja i metamorfoza to dwie drogi eksplorowania jej najważniejszych produktów, jakimi są miasta! Rezultat transformacji konkretnego fragmentu miasta jest wynikiem procesu projektowego, bazującego na idei kreacji formy w procesie jej uwalniania z istniejącej rzeczywistości - idei, która wyrosła z pięknego zdania Alberta Einsteina: *„dla mnie wystarcza misterium wiekiściego życia oraz świadomość i przecucie wspaniałości budowy tego, co istnieje, tudzież wzniosła dążność do ogarnięcia umysłem najdrobniejszej części mądrości objawiającej się w przyrodzie”* [A. Einstein 1935, s. 15].

Keywords: process; transformation; metamorphosis; architecture; object of architecture

Słowa kluczowe: proces; transformacja; metamorfoza; architektura; obiekt architektury

Motto: *Tworzyć nowe miejsca na bazie doświadczeń ich przeszłości*

WPROWADZENIE

Architektura i urbanistyka powstają w procesie kontynuowania transformacji (zmian), uzależnione od tych, którzy je projektują, i od tych, co je budują. Proces ten jest także ekspozycją tego, co dzieje się w społeczeństwie i jego kulturze w danym czasie.

W tym stałym, *de facto*, procesie przemian architektura może być porównywana do żywego organizmu, który także podlega stałej wewnętrznej przemianie.

Transformacja i metamorfoza to dwie drogi do badania, dociekania i poszukiwania istoty architektonicznego produktu, jakim jest obiekt lub wspólna przestrzeń publiczna miasta i miasto jako zbiorowość tworząca określoną społeczność.

Transformacja budynku lub części przestrzeni miejskiej, dokonywana przez architekta, dotyczy najczęściej sposobu użytkowania i formy, to jest dwóch powiązanych ze sobą komponentów dzieła architektonicznego. Może ona być dokonana przez radykalny gest, przez wyburzenie lub ograniczenia, przez przekształcenie lub restaurację - może być powierzchowna albo bardzo daleko sięgająca w istniejącą strukturę. Może być to proces przelotny lub trwały, czasowy lub permanentny. Może być to proces wzrastający, o charakterze ciągłym, lub o niewielkim zakresie zmian. Może on doprowadzić do zatarcia lub utraty przez obiekt architektury jego identyfikacji lub zmiany jego tożsamości!

Silna, pełna wyrazu spuścizna kulturowa, a także historyczna, stwarza uwarunkowania dla nowej interwencji kreującej balans pomiędzy historią miejsca i współczesnością. Celem nowej interwencji jest zazwyczaj nie tylko potrzeba otwarcia nowej perspektywy rozwoju danego miejsca lub obiektu, ale też stworzenie nowej jakości, nowej idei przekształcenia i rozwoju miasta.

Transformacja miejsca – miasta, miasta w mieście to nie czysto technologiczny ruch związany z rozwojem gospodarczym. To także pewien rodzaj postawy wobec „nowego” – nowych współczesnych uwarunkowań.

Transformacja skutkująca metamorfozą miejsca/miasta to pewien rodzaj odrodzenia – rodzenia się czegoś nowego, nowych koncepcji, powiązanych między innymi ze zrównoważonym rozwojem, ochroną przed zanieczyszczeniem środowiska.

Przyczyny transformacji mają wiele odmian. Zależne są też od kondycji historycznej jakości i kulturowej wartości obiektu, reprezentowanej przez sam obiekt lub przez instytucję go użytkującą.

W przypadku Teatru Polskiego osiągnięta pozycja, nie tylko w skali miasta, zobowiązuje do poszukiwania nowych możliwości rozwoju jego artystycznej kreatywności i jej nowych wymiarów. Sukcesy artystyczne Teatru Polskiego obecnie kojarzą się także z fizycznym obrazem siedziby teatru, z budynkiem, którego istnienie jest wspomnieniem niemieckiej masonerii, pierwszego jego gospodarza.

Peter Blake w swojej książce *„Form follows fiasco”* zwraca uwagę na fakt, że wiele budynków zrealizowanych dla swych pierwotnych funkcji, dziś adaptowanych, spełniają lepiej nowe wymagania funkcjonalne aniżeli w ich pierwotnym wydaniu, kiedy ich forma była rezultatem, wyrazem czy wynikiem funkcji przyjętej jako podstawa do ich zaprojektowania. Odwołuje się on do takich przykładów, jak muzea powstałe w dawnych pałacach, dziś eksponujących sztukę naszych czasów, lub dawne browary zamienione na sale koncertowe. Potwierdzają to takie przykłady, jak: *„(...) Maltings at Snape In Suffolk; w Baltimore, najlepsza art-school powstała w budynku dworca kolejowego - Mount Royal Station, później zamieniona na Maryland Institute College of Art w Nowym Jorku, najlepsza biblioteka powstała w budynku dawnej siedziby sądu w San Francisco najprzyjemniejsze centrum zakupów - Ghirardelli Square - znalazło swą siedzibę w dawnej fabryce czekolady”*¹.

1. NOWY BUDYNEK - OCZEKIWANIA TEATRU

Poszukiwanie nowej przestrzeni, adekwatnej dla potrzeb Teatru Polskiego, nie jest możliwe w ramach przestrzennych istniejącego budynku.

Poszukiwanie przestrzennej ekspansji siedziby Teatr Polski postanowił przeprowadzić w formie konkursu architektonicznego. Założenia konkursowe stawiały wymóg koegzystencji „nowego ze starym”, dając równocześnie duży margines elastyczności w sposobie formowania elementów funkcjonalnych (programu) oraz relacji przestrzennych.

W przyjętej do realizacji propozycji przewodnią myślą było uszanowanie istniejących historycznych

¹ Cytat z artykułu *Transformation and metamorphosis*, autor Paolo Portoghesi; „Materia” Motta Architektura - rivista trimestrale - settembre 2011, s. 37.

wartości dodanie zarazem nowych wartości, adekwatnych do dzisiejszych potrzeb, wyrażonych językiem architektury naszych czasów.

Wały Chrobrego, do 1945 Taras Hakena², jedno z najpiękniejszych miejsc w Europie, to słynne założenie urbanistyczno-architektoniczne wraz z innymi monumentalnymi budynkami - gmachem głównym Muzeum Narodowego, Zamkiem Książąt Pomorskich i Katedrą pw. św. Jakuba - tworzą nadodrzańską sylwetkę miasta. Ich powstanie w latach 1902-1921 według koncepcji Wilhelma Meyera-Schwartau to też przykład transformacji miejsca.

Modernistyczny w stylu budynek, będący aktualnie siedzibą Teatru Polskiego w Szczecinie, zbudowany w latach dwudziestych dwudziestego wieku dla loży masońskiej według projektu architekta Adolfa Thesmachera, od 1937 roku do 1945 był siedzibą organizacji partyjnej Graufrauenthaus. Po wojnie użytkowano go jako kino, salę koncertową, a także jako halę bokserską. Od 1946 roku stał się siedzibą Teatru Polskiego.

Liczne przebudowy w latach 1948, 1952 i 1977 miały na celu adaptację budynku na potrzeby teatru. W ich wyniku z powodu bezpieczeństwa pojemność widowni zmniejszyła się z 700 miejsc do 325. Teatr posiada też coś, czego nie ma żaden inny teatr w Polsce - scenę kabaretową „Czarny Kot Rudy”, która powstała w 1971 roku z inicjatywy aktualnego dyrektora Adama Opatowicza.

Usytuowany pod ziemią nowy zespół pomieszczeń Teatru Polskiego świadomie, w sposób zamierzony chroni historyczny charakter miejsca, tak aby zbiorowa pamięć na trwałe wpisała się w miejsce istnienia zasłużonej dla miasta instytucji kultury. Nie zmienia on *image* tego fragmentu miasta, będącego de facto, kontynuacją założenia Wałów Chrobrego, ikony szczecińskiego miejskiego pejzażu.

W to miejsce refleksji i społecznych interakcji wprowadzona zostanie nowa architektoniczna jakość, będąca rezultatem programowych i funkcjonalnych przekształceń bezpośredniego otoczenia istniejącego dziś budynku. Świat przeżyć, zakodowanych w zbiorowej pamięci mieszkańców miasta, wzbogacony zostanie o nowe przestrzenne doznania.

Wprowadzony nowy program ma też „prawo” do zmanifestowania swojej obecności w tym terenie! To prawo do zaistnienia teatru „na nowo”, do jego renesansu, ma być zarazem poświadczeniem jego transformacji, której celem jest metamorfoza, wewnętrzny proces przemian, nie tylko przestrzennych, ale też artystycznych, i kolejnych innowacyjnych dokonań.

² Herman Haken, prawnik, od 1907 r. nadburmistrz Szczecina, inicjator przebudowy układu urbanistycznego miasta.



Ryc. 1. Dawne Tarasy Hakena, dziś Bulwary Chrobrego, jako urbanistyczny kontekst transformacji obecnej lokalizacji siedziby Teatru Polskiego w Szczecinie; źródło: GoogleMaps

Fig. 1. Former The Haken Boulevard, now The Chrobry Boulevard as urban context of transformation of present building of Teatr Polski in Szczecin; source: GoogleMaps



Ryc. 2. Objęty ochroną konserwatorską budynek - dawna siedziba masonerii niemieckiej - wpisany w eksponowaną, jedną z najpiękniejszych panoram miasta, którą tworzy zespół obiektów dawnych Tarasów Hakena; źródło: fot. autor

Fig. 2. The former Freemasonry building under formal preservation - inscribed in the exposed, one of the most beautiful panoramas of the city, which is created by a set of objects of former Haken Boulevard; source: photo by the author

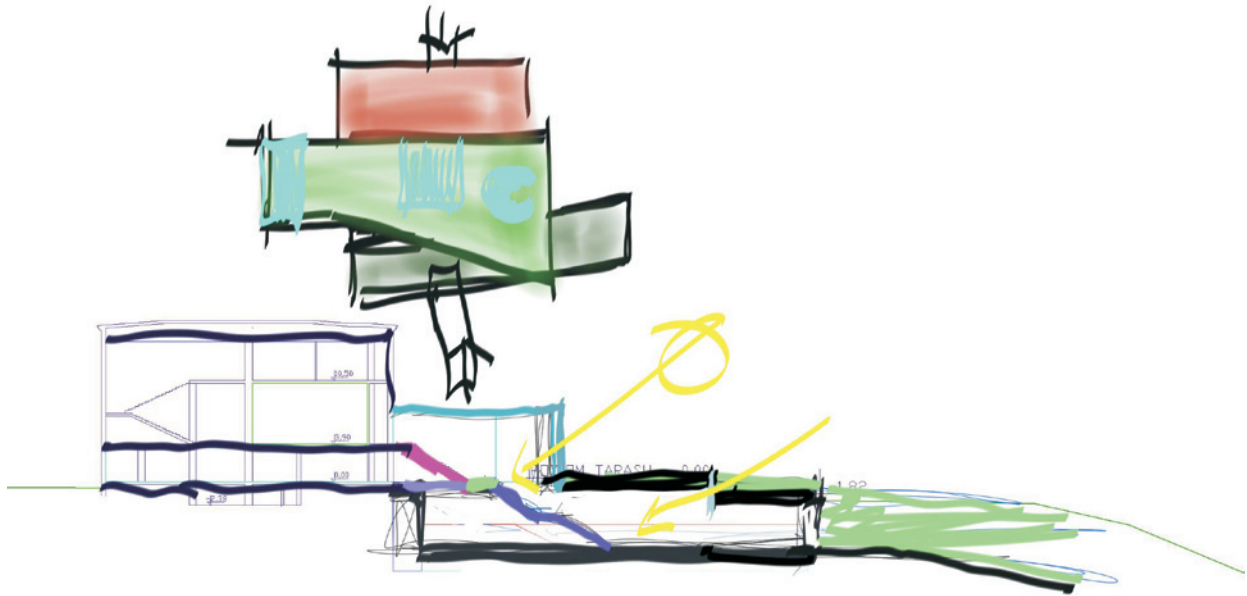
Przyjęte propozycje założeń do rozwiązań projektowych przeczą twierdzeniom, że czas przeszły nie wnosi nic nowego w dzień dzisiejszy.



Ryc. 3 a - b. Fragmenty wnętrza modernistycznego budynku, będącego aktualną siedzibą teatru; fot. autor
Fig. 3 a - b. Parts of interiors: the modern building of the present theatre headquarters; photo by the author



Ryc. 4. Klub „Czarny Kot Rudy”, magiczne wnętrze miejsca spotkań fanów Teatru Polskiego; fot. autor
Fig. 4. The Czarny Kot Rudy Club: the magic interior of theatre fans' meetings; photo by the author



Ryc. 5. Szkic załączkowy ilustrujący ideę dialogu stare- nowe, myśl przewodnią projektu; źródło: rys. autor
Fig. 5. The initiating sketch showing the idea of the dialogue old and new - the leading idea of the project; source: drawing by the author

Relacja między przeszłością budynku masonerii a historią Teatru Polskiego to oszczędna, ale jednoznaczna w wymowie ingerencja w zaistniałą sytuację.

Charakterystycznym znakiem metamorfozy miejsca jest wieża sceniczna, wyrastająca jak duży rozmiarów lampion w zielonym przedpolu istniejącego budynku. Jego metaforyczna siła polega, między innymi, na ograniczonej ingerencji projektowanego teatru w ziemne uformowania wałów. Ma on za zadanie wywołanie mentalnego doświadczenia teatralnością, scenograficznym charakterem reurbanizacji miejsca, pozwalającej odbiorcy, użytkownikowi przestrzeni publicznej, na odbiór czytelny przekaz o funkcji nowo projektowanego obiektu. Rezultatem tak przyjętej zasady ingerencji w otaczającą istniejący budynek przestrzeń jest dyskretny, pełen szacunku do zastanych wartości, kompozycyjny dialog „NOWEGO” z szeroko pojętym urbanistycznym kontekstem.

2. TRANSFORMACJA/METAMORFOZA TEATRU POLSKIEGO W SZCZECINIE

Transformacja dawnej siedziby masonerii to proces, który rozpoczął się po 1945 roku i w praktyce trwa, z małymi przerwami, do dziś. Oczekiwana metamorfoza Teatru Polskiego to wkomponowany w sarkę od strony ulicy Jana z Kolna obiekt stwarzający miejsce do nowych, nowatorskich artystycznych „produkcji” zespołu. Ale nie tylko! To ma być miejsce spotkań,

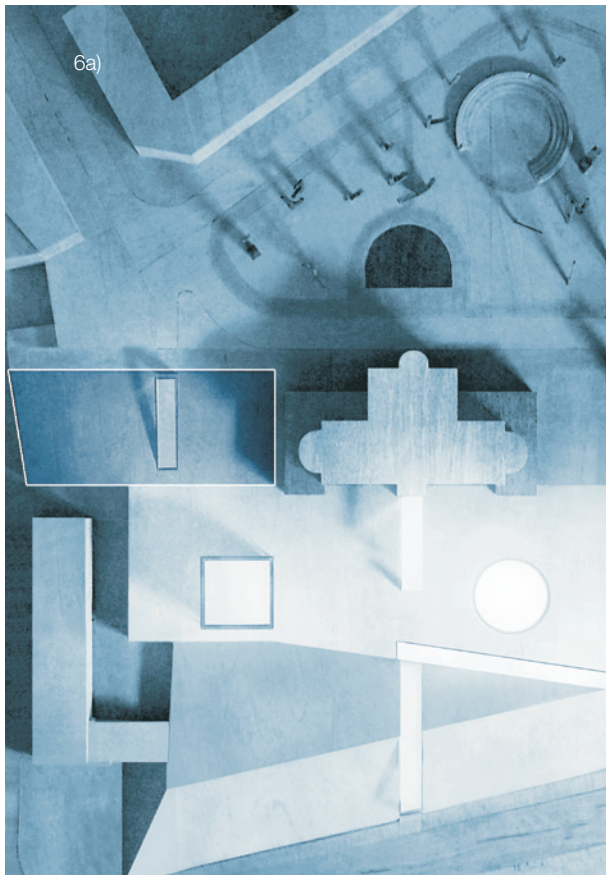
a nie budynek, z którego wychodzi się od razu po spektaklu.

Szacunek dla miasta, którego współczesność kształtowana jest między innymi poprzez działalność teatru wyraża się także poprzez na nowo kreowaną panoramę miasta. Ograniczona ingerencja w obszar lokalizacji ma na celu stworzenie efektownej scenografii tego fragmentu miejskiego pejzażu.

Studia pokonkursowe doprecyzowały proponowane w konkursie rozwiązania. Świadomie przyjęte ograniczenie ingerencji w miejski pejzaż motywuje do poszukiwania właściwej ekspresji przestrzeni wewnętrznej, której artystyczna jakość winna nosić również cechy teatralnej scenografii.

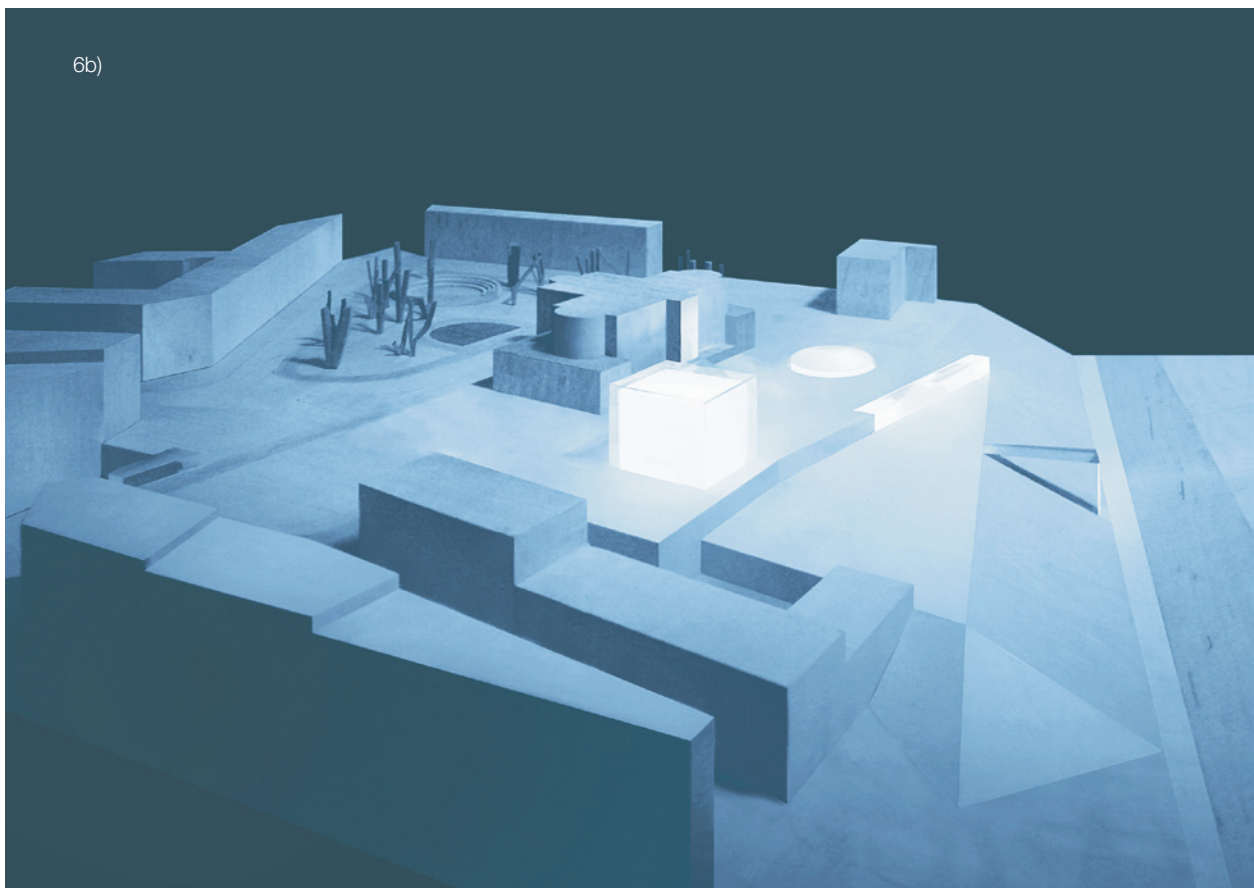
W koegzystencji z istniejącym budynkiem proponowana rozbudowa teatru stworzyć ma miejsce spotkań ze sztuką, miejsce wymiany doświadczeń, a nie tylko kilka niezależnie funkcjonujących teatralnych sal. Dlatego program użytkowy *stricte* dla teatru uzupełniają ogólnodostępne kawiarnie, ogród zimowy i zachowany teatr kabaretowy „Czarny Kot Rudy”.

Konsekwentnie do architektonicznego języka zewnętrznych form, język designu wewnątrz jest rezultatem materiałowej redukcji i formalnych uproszczeń. Beton architektoniczny i szkło uzupełnia trzeci komponent - światło, nadające wnętrzom poetycką ekspresję. Estetyczny minimalizm i prostota użytych pojedynczych form tworzyć mają swoistą teatralność, scenograficzność publicznych przestrzeni teatru.



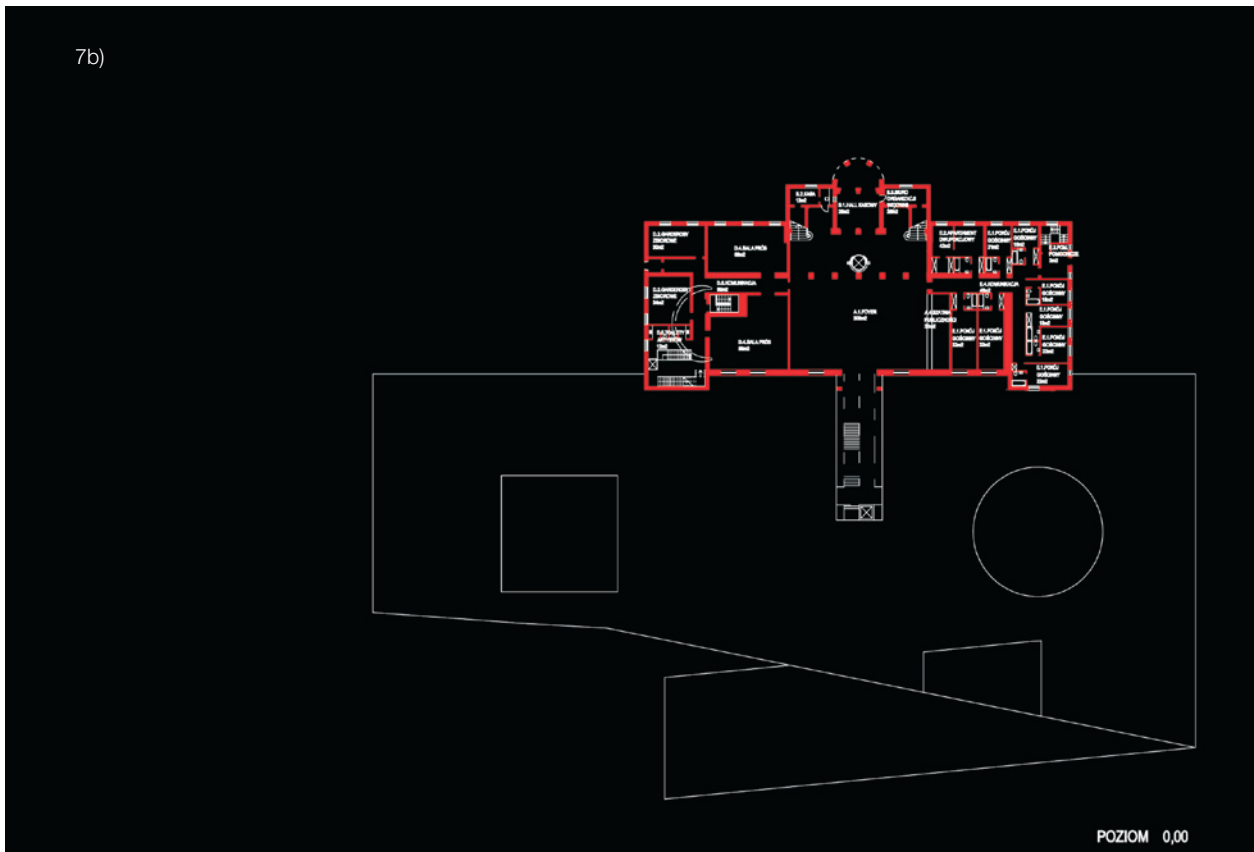
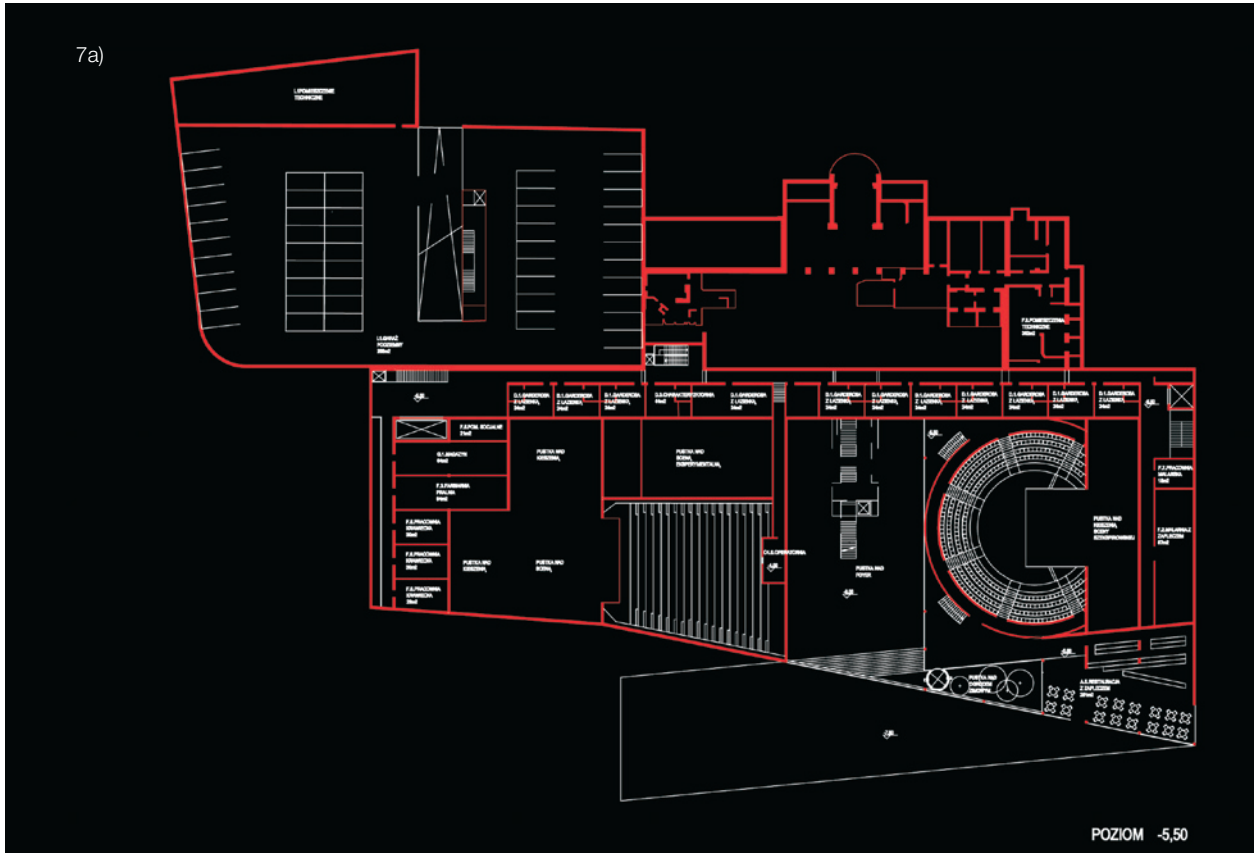
Ryc. 6 a - b Elementy urbanistycznej scenografii - zapis idei transformacji miejsca lokalizacji teatru zaprezentowany w pracy konkursowej; źródło: opr. autor

Fig. 6 a - b. Elements of urban scenography - the notification of the idea of the transformation of the site presented in the competition design; source: prepared by the author

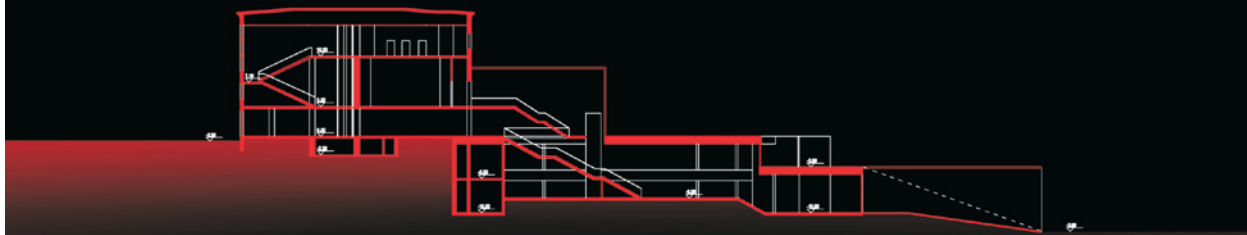


Ryc. 7 a – f. Funkcjonalno - przestrzenne powiązania elementów programu użytkowego zespołu trzech teatralnych scen w nowo projektowanym budynku z pomieszczeniami w budynku dawnej siedziby masonerii; źródło: opr. autor

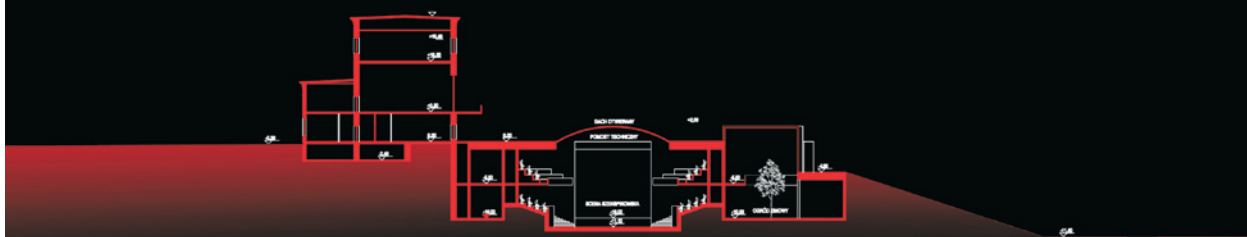
Fig. 7 a – f. Functional-spatial connections of the elements of three theatral scenes complex in the new created building with rooms in the Freemasonry former headquarters building; source: prepared by the author



7e)

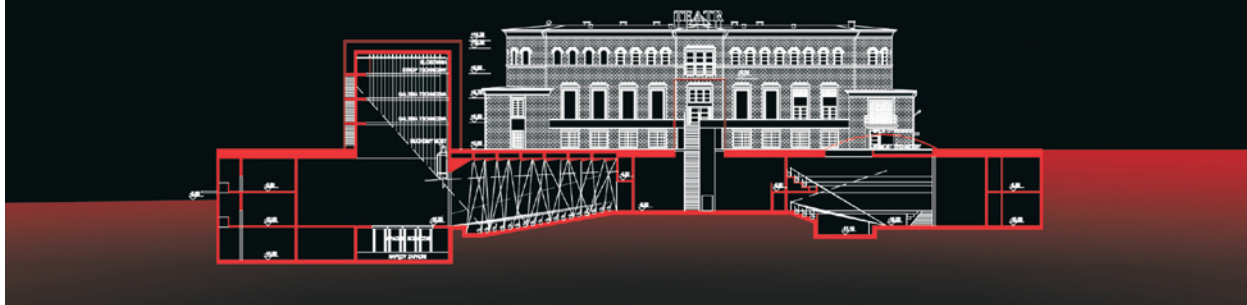


PRZEKRÓJ POPRZECZNY PRZEZ FOYER

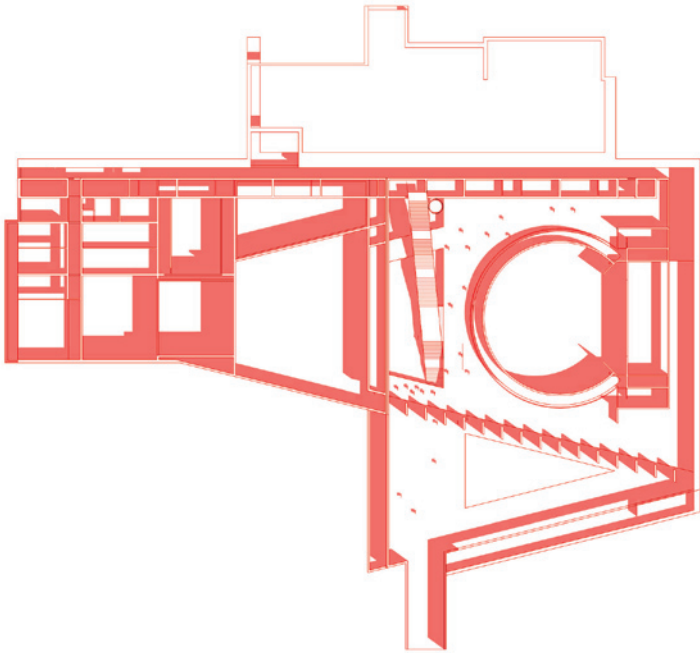


PRZEKRÓJ POPRZECZNY PRZEZ TEATR SZEKSPIROWSKI

7f)



PRZEKRÓJ PODŁUŻNY



Ryc. 8. Finalny plan projektowanych trzech teatralnych sal: teatru włoskiego, szekspirowskiego / elżbietański, eksperymentalnego; źródło: opr. autor

Fig. 8. The final plan of the three planned theatral halls: the Italian theatre, the Shakespeare and experimental ones; source: prepared by the author

Przenikająca się sekwencja poszczególnych stref hallu i foyer, transparentne przegrody oddzielające wnętrza hallu wejściowego od patio, architektoniczna próżnia tworzą wewnętrzny abstrakcyjny pejzaż, którego realnością są tak naprawdę tylko widzowie.

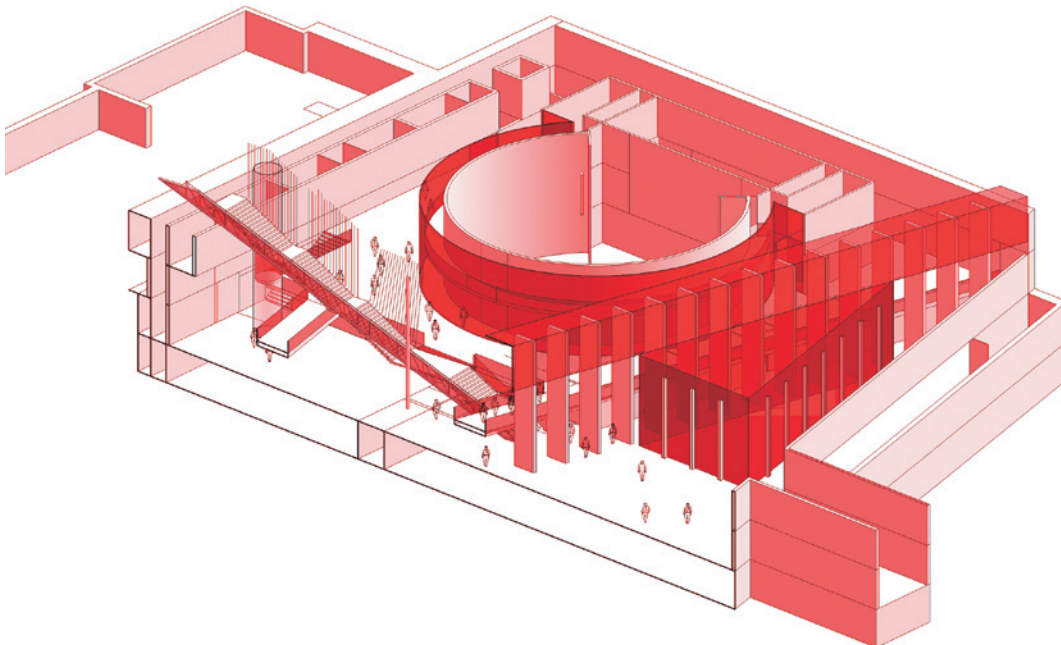
Architektoniczna stylizacja wnętrz na pograniczu abstraktu definiuje geometrycznie jednolitą płaszczyznę stropu, łączącą wszystkie strefy publicznej przestrzeni.

W tej grze iluzji otwartości usytuowanej pod ziemią przestrzeni istotną rolę odgrywa też szkło - synonim współczesnej architektury.

„Gwiazdorstwo” szkła zaczęło się we wczesnych latach dwudziestego wieku, kiedy atrakcją był amerykański tancerz występujący na szklanej scenie w Paryżu. Tym tancerzem była Loie Fuller³, wprowadzająca „technologiczne” innowacje do baletu, szokując intelektualne sfery Paryża.

Wnętrze publicznych przestrzeni teatru cechuje redukcja ogólnej ramy przestrzennej wnętrza, w której elementy, takie jak schody, balustrady, szyby windowe, ściany, patio czy cylindryczna obudowa zewnętrznych galerii teatru szekspirowskiego, wykonane mają być ze szkła reflektującego scenografię wnętrza, tworząc jej wirtualny *image*.

W trzech salach teatralnych w nowym budynku role się odwracają. Wnętrze tychże cechuje rozpoznawalny jednoznacznie materiał, zaś realność formy i jej geometrii w czasie spektakli dopełnić mają realni widzowie. Teatralność, świat wyimaginowany, rozgrywać się będzie w obszarze sceny. To na niej pojawia się architektura dekoracji, scenografii i światła reflektorów, poezji dźwięków i poezji gestów - świat fikcji.



Ryc. 9. Elementy scenografii wnętrz publicznych nowej siedziby teatru; źródło: opr. autor

Fig. 9. Elements of the scenography of public interiors the new headquarters of the theatre; source: prepared by the author

³ Loie Fuller (1862 - 1928), amerykańska aktorka i tancerka była pionierką zarówno techniki tańca współczesnego, jak i techniki teatralnego oświetlenia.

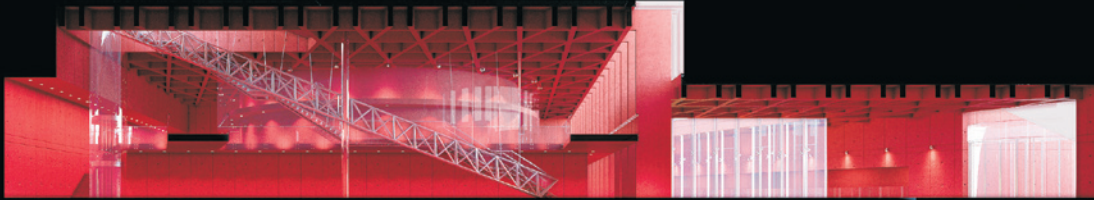
TEATR POLSKI W SZCZECINIE - TRANSFORMACJA I METAMORFOZA

Ryc. 10 a - f. Kolorystyczny kod wewnątrz podziemnej części teatru wprowadzony w ciąg wszystkich pomieszczeń poddany został sublimacji rodzajami materiałów, faktur, strukturami podziałów, tektoniką, grą światła; źródło: opr. autor

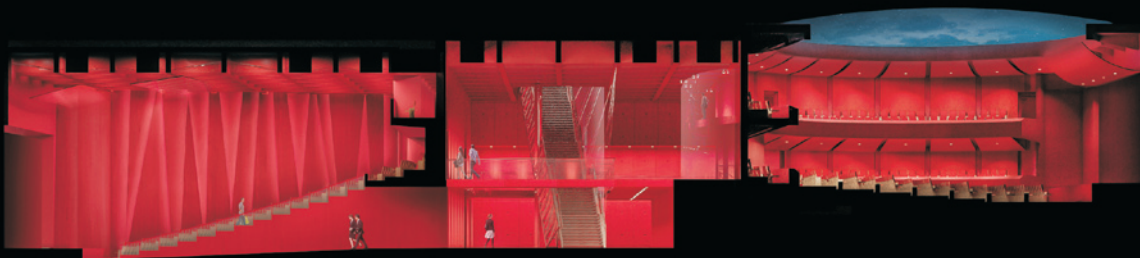
Fig. 10 a - f. Colour code of the interiors of underground part of the theatre, introduced into serie of all rooms, subjected of sublimation by types of materials, finishes, rythms, tectonics, light dynamics...; source: prepared by the author



10e)



10f)



Wykreowane w procesie transformacji przestrzenie wychodzą poza stereotypy. Stworzone zostały dla wyobrażeń i doznań ludzi w nich przebywających. Przyjęte dla artystycznego – estetycznego wyrazu architektury wnętrz teatru założenia oferują nowy kod ekspresji, mający zaskoczyć użytkownika unikalnością formy, światła i koloru.

Składnikiem metamorfozy Teatru Polskiego jest też kolejna transformacja istniejącego budynku, jej kolejna adaptacja służąca uzupełnieniu programu użytkowego nowego budynku. W intencji projektu zachowuje on wszystkie oryginalne elementy kompozycyjnej struktury przestrzennej.

Pierwotnego układu budynku, jego oryginalnych cech nie zaburzają elementy nowego programu, wprowadzone w części poddasza. Uwolniona od amfiteatralnej widowni dawna sala balowa odzyskuje swój sens i blask, przyjmując zarazem rolę sali wielofunkcyj-

nej, która staje się symbolem połączenia przeszłości i teraźniejszości.

Przewidziane w projekcie zachowanie oryginalnych elementów dawnego modernistycznego wystroju wnętrz sankcjonuje utrwalenie w pejzażu miasta historycznych i architektonicznych wartości budynku i staje się zachętą do dalszego jego utrzymania jako pewnego rodzaju „relikwiarza”.

Funkcjonowanie Teatru Polskiego w dawnej siedzibie masonerii nadaje jej nowe życie, wyznacza nową rolę we współczesności miasta. Metamorfoza siedziby Teatru Polskiego to jeden z fundamentów urbanistycznej kultury miasta - staje się odpowiednim miejscem kontaktu nie tylko ze sztuką teatralną, ale też miejscem spotkań mieszkańców służącym wzbogaceniu ich wiedzy o sztuce, nieodłącznym komponentem ludzkiego bytowania!

PODSUMOWANIE

Uzyskany rezultat procesu metamorfozy potwierdza, że przyjęta idea - myśl przewodnia projektu nie prowadzi do zatarcia identyfikacji, zmiany tożsamości lub utraty z panoramy miasta istniejącego obiektu, obecnej siedziby Teatru Polskiego.

Wręcz przeciwnie - zaproponowana transformacja miejsca nowego budynku teatru zachowuje jego silną ekspresję, pełną kulturowego i historycznego przekazu kierowanego do współczesności. Pozwala wsłuchać się w jego aspekt architektoniczny, który nie należy do architekta, ale do samego obiektu, który oddziałuje na nasze zmysły i emocje, pozostawiając mu jego własne życie w przestrzeni miasta, jego autonomię bez utraty jego podstawowych wartości. Dawna siedziba masonerii utrzymuje swój pierwotny charakter. Pozwala zachować zbiorową pamięć miejsca - pozostać pod jej wrażeniem. Transformacja miejsca lokalizacji Teatru Polskiego wyraźnie zaprzecza pogładowi, że historia nie wnosi nic we współczesną twórczość. Wskazuje, że to fałszywa deklaracja.

Niewyczerpana metaforyczna siła początku jest dokładnie tym, co pojawia się w mnogości kształtów wykreowanych przez ludzi, które siłą faktu zakorzenione są w archetypach, stworzonych, jak mówi Witruwiusz, nie tylko po to, by nas chronić przed siłami natury, ale również po to, by umożliwić nam bycie razem.

Synonim greckiego oryginału „metamorphosis” - transformacja oznacza akcję przedstawiającą zmienianie się obiektu – przedmiotu. To autonomiczny proces. W architekturze transformacja to *de facto* stały

proces, trwający od fazy projektu do zakończenia realizacji. Trwa również wtedy, gdy w konkretnym czasie życia w budynkach i między nimi towarzyszy sztuka i społeczna ekspresja.

Transformacja i metamorfoza to dwie kluczowe idee wyjaśniające architekturę, której istotnym produktem jest MIASTO.

LITERATURA

1. **Bachmann W. (1999)**, *Architektur und Kunst*, „Baumeister” no. 8.
2. **Einstein A. (1935)**, *Mój obraz świata*, Wyd. M. Fruchtmana, Warszawa.
3. *Encyklopedia Szczecina*, t. II. *Szczecin* (2000), Uniwersytet Szczeciński.
4. **Gage J. (2008)**, *Kolor i kultura - teoria i znaczenie koloru od antyku do abstrakcji*, Universitas, Kraków.
5. **Nardinger W. (2005)**, *Heinz Tassar - Architektur Begint vor der Architektur*, *Heinz Tassar Architektur*, *Electa - Architekturmuseum der Technischen Universität München*, by Mondari Electaspa, Milano.
6. **Pile J. (2004)**, *Historia wnętr*, Arkady, Warszawa.
7. **Portoghesi P. (2011)**, *Trasformazione e Metamorfosi*, „Materia” no. 71, Settembre; Motta Architettura-rivisitatrimestrale, Milano.
8. *Reflections on transforming tomorrow*, Wyd. The Plan - Art & Architecture Editions, Bologna.
9. **Rasmussen S.E. (1999)**, *Odczuwanie architektury*, Wyd. Murator, W-wa.
10. **Zamorska-Przyluska E. (red.) (1997)**, *...Wspaniałość budowy tego, co istnieje... o architekturze Romualda Loeglera*, Firma Wydawniczo-Reklamowa RAM, Kraków.